



Knowledge & Trust

STRATEGIC ALLIANCE WITH



Insight beyond the rating.

## Coca-Cola Embonor S.A.

### Contenido:

Resumen de la Clasificación	2
Fortalezas	4
Factores de Riesgo	4
Hechos Relevantes	4
Actividades y Negocios	5
Análisis Financiero	6
Característica de los Instrumentos	8

Analista responsable:  
Leonardo Sánchez  
lsanchez@icrchile.cl



## Reseña Anual de Clasificación Enero 2011

## Clasificación

Instrumento	Clasificación	Tendencia
Bono N° 224 y Líneas de Bonos N° 504 y N° 505	AA-	Estable
Títulos accionarios Embonor-A y Embonor-B	Primera Clase Nivel 3	

## Historia Clasificación

Instrumento	Actual	Anterior
Bono N° 224 y Líneas de Bonos N° 504 y N° 505	AA-	A+
Títulos accionarios Embonor-A y Embonor-B	Primera Clase Nivel 3	Primera Clase Nivel 3

Estados Financieros: 30 de septiembre de 2010

## RESUMEN DE CLASIFICACIÓN

ICR Clasificadora de Riesgo, ha acordado ratificar en Categoría AA-, con Tendencia “Estable” las Líneas de Bonos N° 504 y N° 505, y los Bonos Serie B, N° de Inscripción 224 de Coca - Cola Embonor S.A. Asimismo, ratifica en Categoría Primera Clase nivel 3, Tendencia “Estable” sus Títulos Accionarios.

La clasificación se basa en la sólida y consistente evolución, tanto de resultados, como de indicadores financieros de Embonor. Dentro de los cambios que se han observado, destaca la importante disminución del pasivo financiero, debido al prepago de deuda y a la reestructuración de pasivos. Es así como a septiembre 2010, se observa un indicador de endeudamiento de 0,69 veces, un nivel de cobertura de gastos financieros de 17,29 veces y un nivel de deuda financiera sobre Ebitda con una sostenida tendencia a la baja, todos indicadores que han presentado tendencias favorables durante los últimos años.

Respecto del Ebitda (que a diciembre 2009 alcanzó los M\$ 63.406.929), se debe señalar que ha crecido consistentemente durante los últimos años, generando flujos suficientes para cubrir los compromisos adquiridos. A septiembre 2010, este indicador ascendió a MM\$ 44.517, creciendo un 6,1% respecto del mismo período del año 2009. Además cabe señalar que el alza en el precio del concentrado que comenzó a ser efectiva a comienzos del 2008, no afectó de manera muy significativa los resultados de la compañía, ya que el aumento se aplica sólo al diferencial de ventas reales del año respecto al periodo anterior.

Coca Cola Embonor cuenta con una franquicia exclusiva para la producción y distribución de los productos de The Coca - Cola Company en una parte importante del territorio nacional y casi en el 100% del territorio boliviano, la posición de liderazgo de la marca en los mercados donde opera y el fuerte compromiso de la empresa americana que posee el 45,49% de la propiedad de Coca - Cola Embonor S.A.

Finalmente, en cuanto al Management de la Compañía, ICR reconoce la dilatada experiencia del grupo controlador, la Familia Vicuña García - Huidobro, en el mercado de las bebidas analcohólicas, durante mas de 40 años. Además la compañía es líder en el segmento de bebidas carbonatadas y posee una importante cuota de mercado en el segmento de aguas y el de jugos y néctares.

## DEFINICIÓN DE CATEGORÍAS:

### CATEGORÍA AA

Corresponde a aquellos instrumentos que cuentan con una muy alta capacidad de pago del capital e intereses en los términos y plazos pactados, la cual no se verían afectada en forma significativa ante posibles cambios en el emisor, en la industria a que pertenece o en la economía.

La subcategoría “-” denota una menor protección dentro de la categoría AA.

### Primera Clase Nivel 3

Títulos Accionarios con una buena combinación de solvencia y estabilidad de la rentabilidad del emisor y volatilidad de sus retornos.

La opinión de ICR Chile Clasificadora de Riesgo, no constituye en ningún caso una recomendación para comprar, vender o mantener un determinado instrumento. El análisis no es el resultado de una auditoría practicada al emisor, sino que se basa en información pública remitida a la Superintendencia de Valores y Seguros, a las bolsas de valores y en aquella que voluntariamente aportó el emisor, no siendo responsabilidad de la clasificadora la verificación de la autenticidad de la misma.

Coca – Cola  
Embonor S.A.

Fecha informe:  
Enero.2011

## FORTALEZAS

- Importante respaldo de The Coca - Cola Company, clasificada AA (low) por nuestro aliado estratégico DBRS, líder mundial en el mercado de bebidas refrescantes; a lo que se agrega la existencia de una franquicia exclusiva para la producción y distribución de sus productos en las zonas donde opera.
- Gran participación de mercado, fundamentalmente en el segmento de bebidas carbonatadas, principal fuente de ingresos de la compañía, tanto en Chile como en Bolivia.
- Positiva evolución de principales resultados e indicadores financieros durante los últimos años.
- Larga trayectoria de la empresa en el mercado que opera y profundo conocimiento que tiene del mismo.

## FACTORES DE RIESGO

- Riesgos asociados al precio de "commodities": Aproximadamente un 25% del costo de explotación está expuesto a las fluctuaciones de precio en los mercados internacionales de insumos necesarios para la elaboración de bebidas como son el azúcar, la resina pet y el petróleo, entre otros. Para controlar este riesgo la Sociedad realiza contratos de abastecimiento de compras anticipadas y/o contratos de cobertura de tipo de cambio (forward). Sin embargo, el alza de cada punto porcentual en los precios, podría impactar negativamente los resultados en aproximadamente MM\$397 anuales.
- Riesgos asociados a la tasa de interés: Al 30 de septiembre de 2010, el 30% de la deuda financiera total de la Sociedad, está estructurada a través de tasas variables de interés (Libor más spread fijo), el 59% esta expresada en tasa UF más spread fijo y el 11% en tasa fija. El alza de cada punto porcentual en la tasa Libor, podría impactar negativamente los resultados en aproximadamente MM\$70 anuales.
- Riesgos asociados al tipo de cambio en moneda extranjera: Al 30 de septiembre de 2010, aproximadamente el 30% de la deuda financiera total de la Sociedad, está expresada en dólares de los Estados Unidos de Norteamérica. Cada \$1 de apreciación de la divisa norteamericana, podría impactar negativamente los resultados en MM\$43 anuales, dada la posición neta pasiva en dólares que mantiene la Compañía al cierre de los estados financieros.
- La exposición que existe en el mercado boliviano, economía más inestable que la chilena y sensible a crisis políticas.

La alta administración supervisa la gestión de estos riesgos controlando el cumplimiento del marco regulatorio respecto al riesgo financiero.

La gerencia corporativa se asegura que las actividades con riesgo financiero en las que se involucra la Compañía estén controladas por políticas y procedimientos adecuados y que los riesgos financieros están identificados, medidos y controlados de acuerdo con las políticas internas. Todas las actividades para propósitos de gestión del riesgo son llevadas a cabo por equipos de especialistas que tienen las habilidades, la experiencia y la supervisión apropiada.

## HECHOS RELEVANTES

- Coca-Cola Embonor S.A. constituyó una sociedad filial denominada Embonor Inversiones S.A., la cual tiene por objeto efectuar toda clase de inversiones en el exterior, en cualquier tipo de bienes y la inversión en Chile de toda clase de bienes corporales o incorporales, muebles o inmuebles. Dicha sociedad tiene un capital social de US\$9.300.000 (nueve millones trescientos mil dólares de los Estados Unidos de América), el cual fue suscrito y pagado en el acto de constitución, de la siguiente forma: 1) Coca-Cola Embonor S.A. suscribió y pagó el 99,99908% del capital accionario de la sociedad; 2) Embonor S.A., sociedad filial de Coca-Cola Embonor S.A., suscribió y pagó el 0,00092% del capital accionario de la sociedad.

INDUSTRIA  
BEBESTIBLES

Coca – Cola  
Embonor S.A.

Fecha informe:  
Enero.2011

## ACTIVIDADES Y NEGOCIOS

En Chile, la empresa tiene la franquicia exclusiva de The Coca-Cola Company para la producción y distribución de productos en las regiones Decimoquinta (Arica y Parinacota), Primera (Tarapacá), Quinta (Valparaíso) exceptuando la provincia de San Antonio, Sexta (Libertador Bernardo O'higgins), excluyendo la provincia de Cachapoal, Séptima (Maule), Octava (Bío-Bío), Novena (Araucanía), Decimocuarta (Los Ríos) y Décima (Los Lagos). La Compañía mantiene una posición de privilegio en aquellos mercados en que participa. Es líder en ventas en bebidas carbonatadas y mantiene la segunda posición en aguas (mineral, purificada y con sabor) y bebidas no carbonatadas (jugos, isotónicos y té).

Coca Cola Embonor S.A. comercializa en Chile las siguientes marcas registradas de The Coca-Cola Company: Coca-Cola, Coca-Cola Light, Coca-Cola Zero, Fanta, Fanta Limón, Fanta Zero, Sprite, Sprite Zero, Quatro Light, Nordic Mist (Ginger Ale & Agua Tónica), Inca Kola, Taí, agua mineral Vital, aguas Dasani (Purificada y AntiOx) y bebidas no carbonatadas Kapo, Andina (Néctar, Frut, Fresh), Powerade, Nestea y Burn.

En Bolivia, la Compañía opera a través de su filial Embotelladoras Bolivianas Unidas S.A. (EMBOL), que tiene la franquicia exclusiva de The Coca-Cola Company para la producción y distribución de productos en los departamentos de La Paz, Cochabamba, Santa Cruz, Oruro, Sucre y Tarija, representando cerca del 98% de las ventas de productos Coca-Cola en el país. La Compañía es líder en los mercados de bebidas carbonatadas y aguas purificadas en Bolivia.

En Bolivia, EMBOL embotella y distribuye las siguientes marcas registradas de The Coca-Cola Company: Coca-Cola, Coca-Cola Zero, Coca-Cola Light, Fanta, Fanta Zero, Fanta Mandarinina, Sprite, Sprite Zero, Canada Dry (Ginger Ale), Simba, Fresca y Taí. Además, produce y comercializa la bebida gaseosa Mineragua y el agua purificada Vital.

## ESTRUCTURA DE PROPIEDAD Y ADMINISTRACIÓN

Los 12 mayores accionistas de Coca - Cola Embonor S.A., tenían al 31 de diciembre de 2010 un total de 459.263.233 acciones emitidas, suscritas y pagadas, divididas en dos series preferentes, A y B. Los tenedores de la serie A eligen 6 directores titulares y 6 directores suplentes. Por su parte, los tenedores de la serie B, eligen un director y su respectivo suplente; además tienen derecho a recibir todos y cualquiera de los dividendos que distribuya la sociedad aumentados en un 5% respecto de aquellos recibidos por los tenedores de la serie A. Libra Holding Trust es el accionista controlador de la compañía, con un 27,31% de la propiedad, y con el mayor porcentaje de las acciones Serie A. El controlador esta ligado a la familia Vicuña.

Nombre	Número de acciones suscritas	Número de acciones pagadas	% de propiedad
COCA COLA DE CHILE S A	232.397.694	232.397.694	45,49%
LIBRA HOLDING TRUST S A	139.500.997	139.500.997	27,31%
MONEDA SA AFI PARA PIONERO FONDO DE INVERSION	13.344.000	13.344.000	2,61%
CELFIN SMALL CAP CHILE FONDO DE INVERSIO	12.149.541	12.149.541	2,38%
COMPASS EMERGENTE FONDO DE INVERSION	10.602.675	10.602.675	2,08%
FONDO DE INVERSION LARRAIN VIAL BEAGLE	10.385.777	10.385.777	2,03%
PENTAC DE B S A	8.910.991	8.910.991	1,74%
INV V YT LTDA	7.220.000	7.220.000	1,41%
INV V Y S LTDA	7.120.849	7.120.849	1,39%
CHILE FONDO DE INVERSION SMALL CAP	6.713.626	6.713.626	1,31%
RENTAS LATINSA LTDA	5.805.371	5.805.371	1,14%
INMOB ESPADANA S A	5.111.712	5.111.712	1,00%
<b>TOTAL 12 MAYORES ACCIONISTAS</b>	<b>459.263.233</b>	<b>459.263.233</b>	<b>89,89%</b>

En cuanto al Directorio de la compañía, se observan principalmente representantes del grupo controlador y de The Coca - Cola Company. Cabe señalar que la Compañía cuenta con un directorio y altos ejecutivos de gran experiencia, hecho que facilita y agiliza la toma de decisiones.

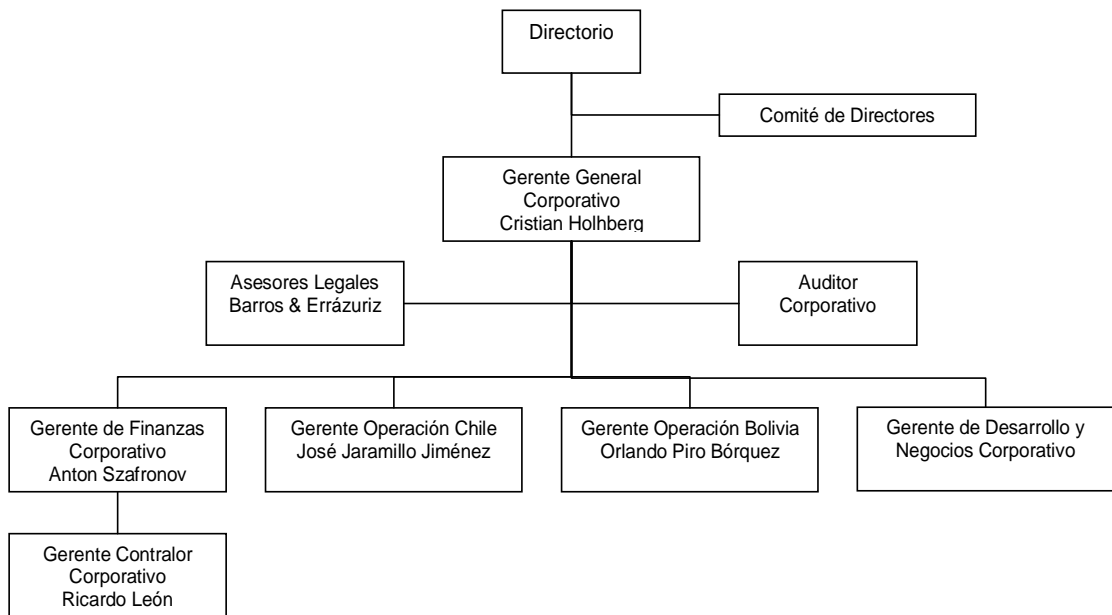
INDUSTRIA  
BEBESTIBLES

Coca – Cola  
Embonor S.A.

Fecha informe:  
Enero.2011

Nombre	Cargo
VICUÑA GARCIA-HUIDOBRO ANDRES	PRESIDENTE DEL DIRECTORIO
SMITH BRIAN	DIRECTOR
ALSCHER FRANZ	DIRECTOR
TOCORNAL ASTORECA MANUEL ANTONIO	DIRECTOR
VICUÑA GARCIA-HUIDOBRO DIEGO HERNAN	DIRECTOR
LESSER GARCIA-HUIDOBRO JORGE	DIRECTOR
VIAL ECHEVERRIA LEONIDAS	DIRECTOR

La estructura corporativa de Coca - Cola Embonor S.A. es la siguiente:



## ANÁLISIS FINANCIERO

Al analizar las principales cifras financieras de Coca – Cola Embonor, se aprecia que, en general, los resultados e indicadores de la Compañía han presentado una tendencia positiva durante los últimos años (particularmente a partir del año 2004), lo anterior pese al aumento en el precio del concentrado que se produjo durante los últimos períodos.

Ahora bien, en términos de cifras, a diciembre del año 2009, se observó que el volumen total de ventas físicas consolidado sumó 176,1 millones de cajas unitarias con un crecimiento de 7,9%. Los ingresos operacionales consolidados se incrementaron 12,9%, totalizando MM\$ 270.979 y el resultado de operaciones consolidado ascendió a MM\$ 50.364, mostrando un crecimiento de 16,9 %..

Por su parte, a septiembre 2010, el volumen total de ventas físicas sumó 139,7 millones de cajas unitarias con un crecimiento de 12,2%.. Los ingresos ordinarios, por otro lado, se incrementaron 8,2%, alcanzando los MM\$ 209.811. El resultado de operaciones ascendió a MM\$ 34.845, mostrando un crecimiento de 8,4%. El resultado representa un 16,6% de los ingresos.

Respecto a la operación por países, en Chile, al término del ejercicio 2009 se aprecia que el volumen de ventas aumentó 1,5% en comparación al año anterior, alcanzando los 101,2 millones de cajas unitarias. El ingreso por venta alcanzó MM\$ 186.730, es decir, un 7,3% superior al mismo período del año 2008. De igual manera, el resultado de la operación aumentó en 6,2% respecto del año anterior, y alcanzó los MM\$ 32.046.

**Coca – Cola  
Embonor S.A.**

**Fecha informe:  
Enero.2011**

A septiembre 2010, por su parte el volumen de ventas en Chile aumentó 6,1% en comparación al año anterior, alcanzando los 77,4 millones de cajas unitarias. El ingreso por ventas alcanzó MM\$ 144.076, un 7,2% superior al mismo período del año 2009. El resultado de la operación aumentó un 12,2% respecto del año anterior, sumando MM\$ 21.826.

Por otro lado, en Bolivia, las ventas físicas crecieron 18% durante el año 2009, alcanzando las 74,9 millones de cajas unitarias. El ingreso por ventas alcanzó a MM\$ 84.250, un 27,6% superior al año 2008. El resultado de las operaciones se incrementó 41,9% y alcanzó a MM\$ 18.319.

Durante los primeros 9 meses del año 2010, en Bolivia, las ventas físicas crecieron 20,9% durante los primeros nueve meses del año 2010, alcanzando 62,3 millones de cajas unitarias. El ingreso por ventas ascendió a MM\$ 65.735, un 10,4% superior al año 2009. El resultado de las operaciones se incrementó 2,5% y alcanzó a MM\$ 13.018.

En cuanto a al Ebitda de la Compañía, se observa que a partir del año 2004, este ha presentado una tendencia positiva. En particular, a diciembre 2009 se generaron MM\$ 63.407, un 15,2% superior al ejercicio anterior.

Durante los primeros nueve meses del año 2010 se generaron MM\$ 44.517 de Ebitda creciendo un 6,1% respecto del mismo período del año 2009.

Respecto a la generación por países, durante el año 2009 el Ebitda de Chile alcanzó los MM\$ 41.832, mientras que el Ebitda generado por Bolivia ascendió a MM\$ 21.575, con márgenes respecto a venta que alcanzaron al 22,4% y al 25,6%, respectivamente. En tanto que al tercer trimestre del año 2010 el Ebitda de Chile ascendió a MM\$ 28.995 (aumentando un 8,2%) y el de Bolivia alcanzó los MM\$ 15.522 (aumentando un 2,4%).

En cuanto a otros indicadores financieros, se observa por ejemplo, que la liquidez corriente ha presentado una tendencia al alza durante los últimos años, situándose en niveles similares a los de otros competidores de la industria. A septiembre 2010, el indicador alcanzó las 1,29 veces, cifra que evidencia una mejora respecto de igual período del año anterior, en el cual el indicador alcanzaba las 1,25 veces.

Además, vale señalar que la reestructuración de pasivos llevada a cabo la Compañía durante los últimos años, ha sido eficiente y ha disminuido el costo de financiamiento de la institución. Lo anterior ha traído como consecuencia que endeudamiento de Coca – Cola Embonor haya disminuido sistemáticamente durante los últimos períodos. En particular, a septiembre 2010 se observa una disminución, tanto en los pasivos corrientes (por MM\$ 617 que se explica fundamentalmente por el pago de capital e intereses del crédito sindicado, pago de intereses por obligaciones con el público, y por menores provisiones corrientes. El efecto neto de las variaciones entre activos y pasivos corrientes es una mayor liquidez de MM\$3.085), como en los pasivos no corrientes (como efecto neto en MM\$ 2.647, debido principalmente, a la disminución de los préstamos, producto del traspaso al corto plazo, del capital por obligaciones bancarias). Dado lo anterior, el endeudamiento de la Sociedad alcanzó a septiembre 2010 las 0,69 veces, cifra menor a las 0,76 veces del año anterior.

Al 30 de Septiembre de 2010 la deuda financiera bruta total de la Compañía alcanzó el equivalente de US\$213,1 millones, y la deuda financiera neta total, al equivalente de MMUS\$ 133,4, a una tasa promedio de LIBOR + 0,62% sobre la deuda denominada en dólares estadounidenses y de UF + 4,0% sobre la deuda denominada en unidades de fomento. La deuda denominada en dólares representa el 30% de la deuda total. El perfil de la deuda de Coca-Cola Embonor S.A. y filiales se presenta en la siguiente tabla:

**INDUSTRIA  
BEBESTIBLES**

**Coca – Cola  
Embonor S.A.**

**Fecha informe:  
Enero.2011**

	Perfil Deuda Financiera al 30 de septiembre de 2010		Amortizaciones de Capital			
	Saldo a Dic-2009 MUS\$	Saldo a Sept-2010 MUS\$	2010 MUS\$	2011 MUS\$	2012 MUS\$	2013 MUS\$
Bonos UF BEARI Serie B	15.605,2	15.884,2	787,9	914,0	1.040,0	1.166,1
Bonos UF BKOEM Serie A	61.949,0	66.184,2	-	-	-	-
Bonos UF BKOEM Serie B1-B2	41.299,3	44.122,8	-	-	-	-
Crédito Bilateral	50.000,0	50.000,0	-	-	-	50.000,0
Crédito Sindicado Externo	20.262,0	14.800,0	4.933,2	9.866,8	-	-
Crédito bancario Chile	9.741,7	5.169,0	5.169,0	-	-	-
Créditos bancarios Bolivia	16.855,6	16.918,0	16.918,0	-	-	-
<b>Subtotal</b>	<b>215.712,8</b>	<b>213.078,2</b>	<b>27.808,1</b>	<b>10.780,8</b>	<b>1.040,0</b>	<b>51.166,1</b>
Efecto equivalente e inversiones financieras	87.079,5	79.665,4				
<b>Posición Neta</b>	<b>128.633,3</b>	<b>133.412,8</b>				

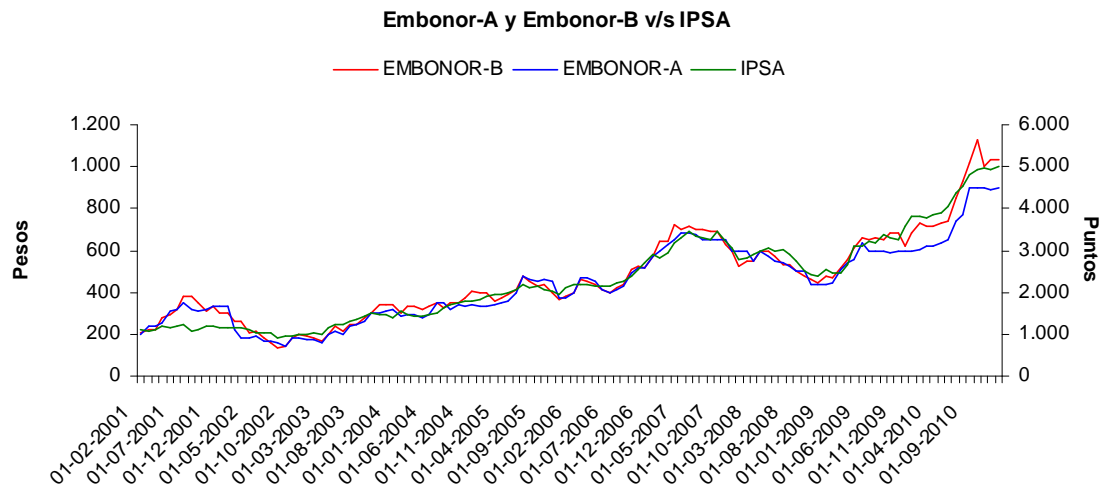
La cobertura de gastos financieros, muestra una evolución positiva en el tiempo, ello como consecuencia de los positivos y crecientes niveles de Ebitda y por el contrario por los decrecientes niveles de Gastos Financieros presentados por la Compañía durante los últimos períodos. A septiembre 2010 el indicador alcanzó las 17,29 veces, versus las 14,4 veces del año 2009.

Finalmente, cabe señalar que en línea con los resultados e indicadores, el indicador deuda financiera sobre Ebitda ha mantenido una tendencia positiva durante los últimos años, es decir, ha disminuido paulatinamente, como consecuencia de los mayores niveles de Ebitda, y de los menores niveles de deuda, dentro de lo que destaca los prepagos que ha realizado la Compañía durante los últimos períodos.

## CARACTERÍSTICAS DE LOS INSTRUMENTOS

### Títulos Accionarios

Los títulos accionarios de Coca - Cola Embonor presentan una actividad media dentro del mercado bursátil nacional. La presencia bursátil de las acciones de la Serie A y de la serie B ha oscilado durante los últimos años entre un 20% y un 80%, aunque en la actualidad los títulos Embonor-A presentan menos de un 25% de presencia, en tanto que Embonor-B presenta cerca de un 45%. Asimismo, se observa que la rotación de los títulos se ha mantenido bastante estable a través del tiempo, salvo peaks puntuales en el pasado.



**INDUSTRIA  
BEBESTIBLES**

**Coca – Cola  
Embonor S.A.**

**Fecha informe:  
Enero.2011**

Respecto del comportamiento de los títulos accionarios de la Compañía, en comparación al comportamiento del indicador IPSA, se aprecia en el gráfico que la tendencia ha sido prácticamente la misma, influenciada por la situación financiera y bursátil internacional y que de una u otra manera afectó el mercado bursátil local.

### Bonos

Respecto a instrumentos de deuda con el público, Coca – Cola Embonor, cuenta actualmente con el Bono N° 224, del cual se encuentran vigentes las series B1 y B2, y además cuenta con las Líneas de Bonos N° 504 y N° 505, de las cuales se encuentran vigentes las series A y B1 y la Serie B2, respectivamente. A continuación se presenta un cuadro resumen con información de cada serie.

Nemotécnico	BEARI-B1	Nombre Bono	SERIE B1
Rut Emisor	93281000-K	Moneda	U.F.
Plazos	21 (Años)	Monto Emisión	200.000
Fecha Emisión	01-02-2000	Fecha Vencimiento	01-02-2021
Tasa Anual Emisión	6.75 (%)	Pago Cupones	Semestral
N° Bonos	200	Valor Nóminal Bono	1.000
Fecha Ini. Dev. Int.	01-02-2000	Fecha Ini. Pago Int.	01-08-2000
Fecha Ini. Pago Cap.	01-08-2004	N° Inscripción	224
Tipo Bono	Corporativo	Tipo Documento	Materializado
Tipo de Garantía	SIN GARANTIAS ESPECIFICAS		
Tipo de Rescate	NO CONTEMPLA RESCATE		

Nemotécnico	BEARI-B2	Nombre Bono	SERIE B2
Rut Emisor	93281000-K	Moneda	U.F.
Plazos	21 (Años)	Monto Emisión	1.800.000
Fecha Emisión	01-02-2000	Fecha Vencimiento	01-02-2021
Tasa Anual Emisión	6.75 (%)	Pago Cupones	Semestral
N° Bonos	180	Valor Nóminal Bono	10.000
Fecha Ini. Dev. Int.	01-02-2000	Fecha Ini. Pago Int.	01-08-2000
Fecha Ini. Pago Cap.	01-08-2004	N° Inscripción	224
Tipo Bono	Corporativo	Tipo Documento	Materializado
Tipo de Garantía	SIN GARANTIAS ESPECIFICAS		
Tipo de Rescate	SIN RESCATE		

Coca – Cola  
Embonor S.A.

Fecha informe:  
Enero.2011

Nemotécnico	BKOEM-A	Nombre Bono	SERIE A
Rut Emisor	93281000-K	Moneda	U.F.
Plazos	10 (Años)	Monto Emisión	1.500.000
Fecha Emisión	01-06-2007	Fecha Vencimiento	01-06-2017
Tasa Anual Emisión	3.8 (%)	Pago Cupones	Semestral
Nº Bonos	3000	Valor Nóminal Bono	500
Fecha Ini. Dev. Int.	01-06-2007	Fecha Ini. Pago Int.	01-12-2007
Fecha Ini. Pago Cap.	01-06-2017	Nº Inscripción	504
Tipo Bono	Corporativo	Tipo Documento	Desmaterializado
Tipo de Garantía	No tienen garantía.		
Tipo de Rescate	Rescate total o parcial a partir del 1/06/2010		

Nemotécnico	BKOEM-B1	Nombre Bono	Serie B1
Rut Emisor	93281000-K	Moneda	U.F.
Plazos	9 (Años)	Monto Emisión	500.000
Fecha Emisión	01-04-2008	Fecha Vencimiento	01-04-2017
Tasa Anual Emisión	3.2 (%)	Pago Cupones	Semestral
Nº Bonos	1000	Valor Nóminal Bono	500
Fecha Ini. Dev. Int.	01-06-2007	Fecha Ini. Pago Int.	01-10-2008
Fecha Ini. Pago Cap.	01-04-2017	Nº Inscripción	504
Tipo Bono	Corporativo	Tipo Documento	Desmaterializado
Tipo de Garantía	No contempla		
Tipo de Rescate	Los Bonos de la Serie B1 serán rescatables a partir del 1º de Abril de 2011.		

Nemotécnico	BKOEM-B2	Nombre Bono	Serie B2
Rut Emisor	93281000-K	Moneda	U.F.
Plazos	10 (Años)	Monto Emisión	500.000
Fecha Emisión	01-04-2008	Fecha Vencimiento	01-04-2018
Tasa Anual Emisión	3.2 (%)	Pago Cupones	Semestral
Nº Bonos	1000	Valor Nóminal Bono	500
Fecha Ini. Dev. Int.	01-04-2008	Fecha Ini. Pago Int.	01-10-2008
Fecha Ini. Pago Cap.	01-04-2018	Nº Inscripción	505
Tipo Bono	Corporativo	Tipo Documento	Desmaterializado
Tipo de Garantía	No contempla		
Tipo de Rescate	Los Bonos de la Serie B2 serán rescatables a partir del 1º de Abril de 2011.		

Fuente: ICR Publicaciones y Ediciones

**Coca – Cola  
Embonor S.A.**

**Fecha informe:  
Enero.2011**

Los covenants producto de las colocaciones de bonos que la empresa se encuentra obligada a cumplir son:

- Mantener en sus estados financieros trimestrales individuales y consolidados un nivel de deuda financiera neta consolidada a Ebitda consolidado no superior a 4 veces.
- Mantener en sus estados financieros trimestrales consolidados una razón de cobertura de gastos financieros no inferior a 2,5 veces desde el 30 de junio de 2001. Esta razón debe calcularse sobre el periodo de los últimos doce meses terminados en la fecha de la Ficha Estadística Codificada Uniforme correspondiente.
- Mantener un nivel de endeudamiento consolidado menor o igual a 1,2 veces.

Cabe señalar que a la fecha, dichos covenants se han cumplido a cabalidad.



S T R A T E G I C   A L L I A N C E   W I T H

