

# FONDO MUTUO LARRAÍN VIAL AHORRO A PLAZO

Riesgo de  
Crédito

“AA - fm”

Riesgo de  
Mercado

“M - 2”

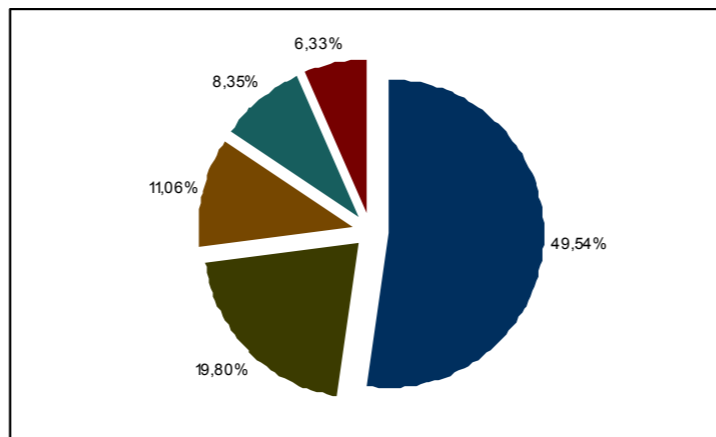
## ANTECEDENTES ADMINISTRADORA

ADMINISTRADOR	Larraín Vial Administradora general de Fondos S.A.
GRUPO CONTROLADOR	Larraín Vial
FONDOS MUTUOS	50
FONDOS DE INVERSIÓN	4
MONTO ADMINISTRADO MM \$	1.102.205,67
PART. EN INDUSTRIA	6,46%

## ANTECEDENTES FONDO

TIPO DE FONDO	FM de inversión en instrumentos de deuda de mediano y largo plazo con duración mayor o igual a 365 días.	
FECHA INICIO FONDO	20 de Octubre de 1998	
1ª CLASIFICACION ICR	Abril 2006	
PATRIMONIO FONDO MM \$	55.263,04	
VOLATILIDAD SERIE A (24 meses)	0,61%	
VOLATILIDAD SERIE B (24 meses)	0,62%	
VOLATILIDAD SERIE C (24 meses)	0,62%	
DURACIÓN ACTUAL	231	
PART. EN ADMIN.	5,01%	
PART. EN INDUSTRIA Tipo 2	6,28%	
SERIES	CUOTA	PARTÍCIPES
SERIE A	1824,18	6044
SERIE B	1883,79	139
SERIE C	1224,19	13
SERIE I	1030,44	1

## CARTERA POR TIPO DE INSTRUMENTO



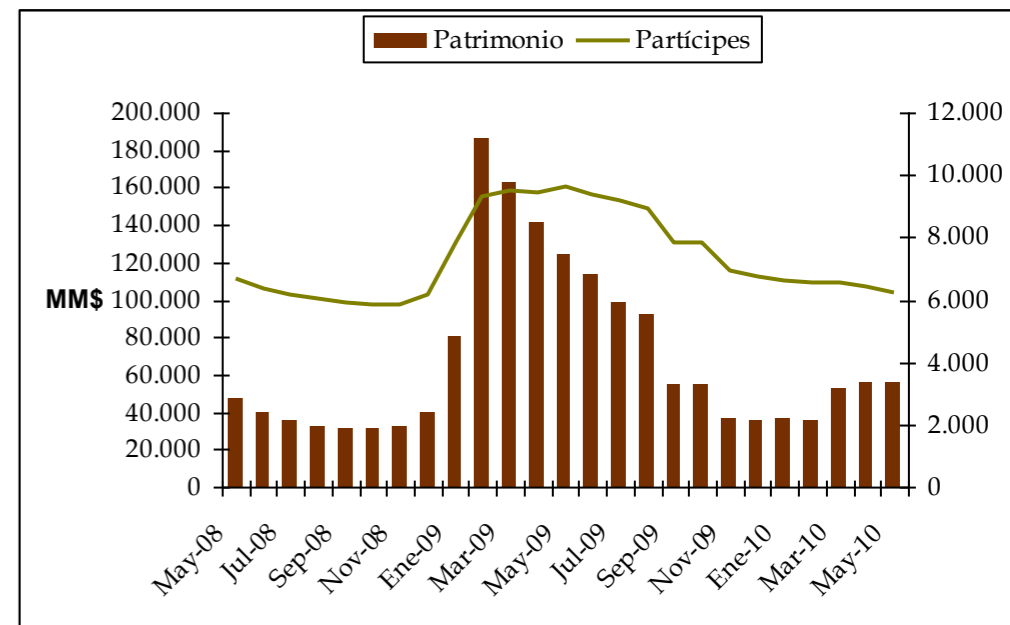
## PRINCIPALES EMISORES

Emisores	Cartera mes actual	Cartera mes anterior
Bono del Banco Central de Chile	28,14%	31,85%
Corpbanca	9,08%	5,73%
Banco de Chile	8,06%	7,23%
Banco Crédito e Inversiones	7,00%	5,66%
Copeval	7,00%	6,38%
Banco Security	5,50%	3,46%
Banco Santander Chile	5,32%	3,03%
Scotiabank Sud Americano	4,64%	2,01%
CGE Transmision	3,56%	3,68%
Banco Estado	3,25%	3,75%

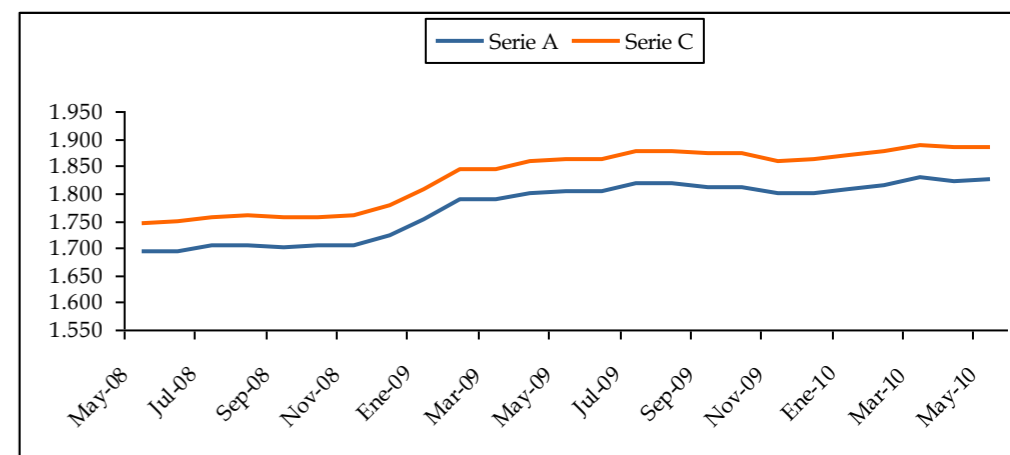
## EVOLUCIÓN RIESGO CARTERA

RATING	DIC 09	ENE 10	FEB 10	MAR 10
AAA	5,62%	5,53%	0,85%	0,65%
AA	5,70%	5,06%	5,28%	2,72%
A	0,29%	0,28%	0,30%	0,20%
N-1	66,12%	56,01%	60,25%	49,93%
N-2	16,63%	17,93%	18,32%	14,65%
NA	5,63%	15,19%	15,00%	31,84%

## EVOLUCIÓN PATRIMONIO Y PARTÍCIPES



## VALOR CUOTA



### Categorías Riesgo de Crédito

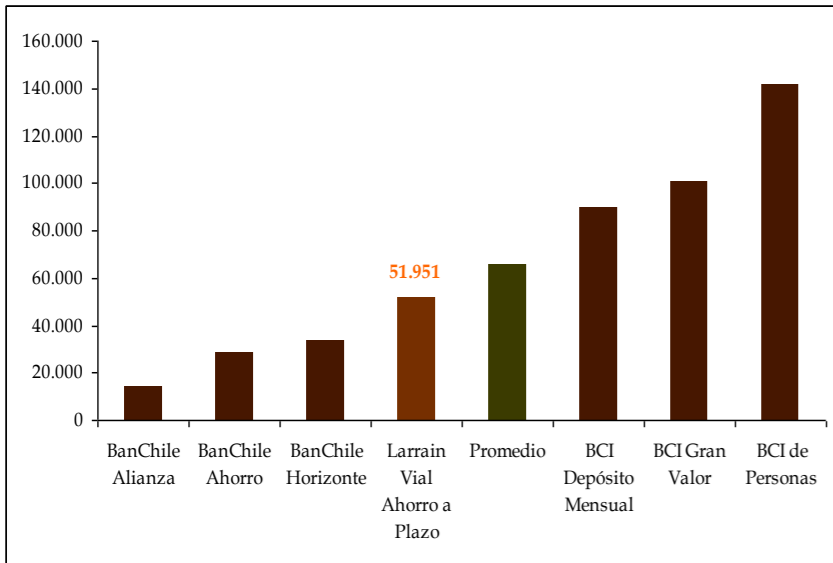
AAAfm: Cuotas con la más alta protección ante pérdidas asociadas a riesgo crediticio.  
 AAfm: Cuotas con muy alta protección ante pérdidas asociadas a riesgo crediticio.  
 Afm: Cuotas con alta protección ante pérdidas asociadas a riesgo crediticio.  
 BBBfm: Cuotas con suficiente protección ante pérdidas asociadas a riesgo crediticio.  
 BBfm: Cuotas con baja protección ante pérdidas asociadas a riesgo crediticio.  
 Bfm: Cuotas con muy baja protección ante pérdidas asociadas a riesgo crediticio.  
 Cfm: Cuotas muy variables a pérdidas asociadas a riesgo crediticio.

### Riesgo de Mercado

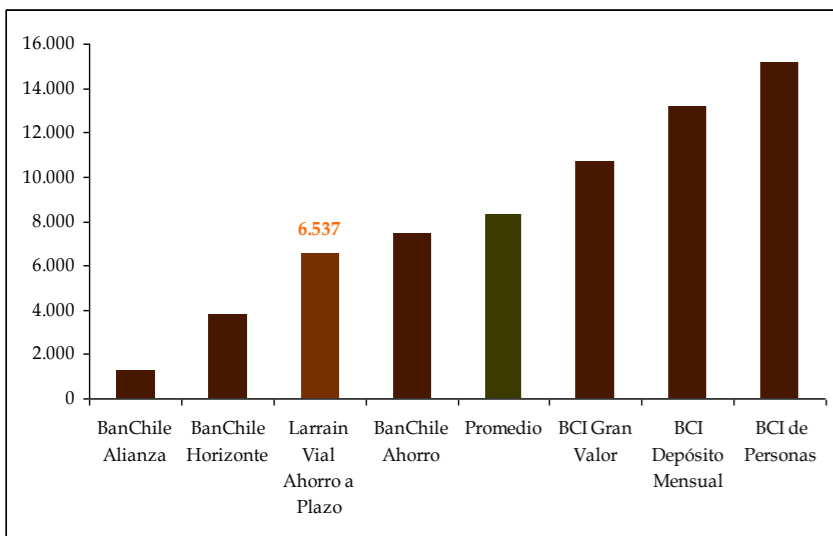
M1: Corresponde a aquellas cuotas con la más baja sensibilidad ante cambios en las condiciones de mercado.  
 M2: Corresponde a aquellas cuotas con moderada a baja sensibilidad ante cambios en las condiciones de mercado.  
 M3: Corresponde a aquellas cuotas con moderada sensibilidad ante cambios en las condiciones de mercado.  
 M4: Corresponde a aquellas cuotas con moderada a alta sensibilidad ante cambios en las condiciones de mercado.  
 M5: Corresponde a aquellas cuotas con alta sensibilidad ante cambios en las condiciones de mercado.  
 M6: Corresponde a aquellas cuotas con muy alta sensibilidad ante cambios en las condiciones de mercado.

## PATRIMONIO FONDOS COMPARABLES

(EN MILLONES DE PESOS)



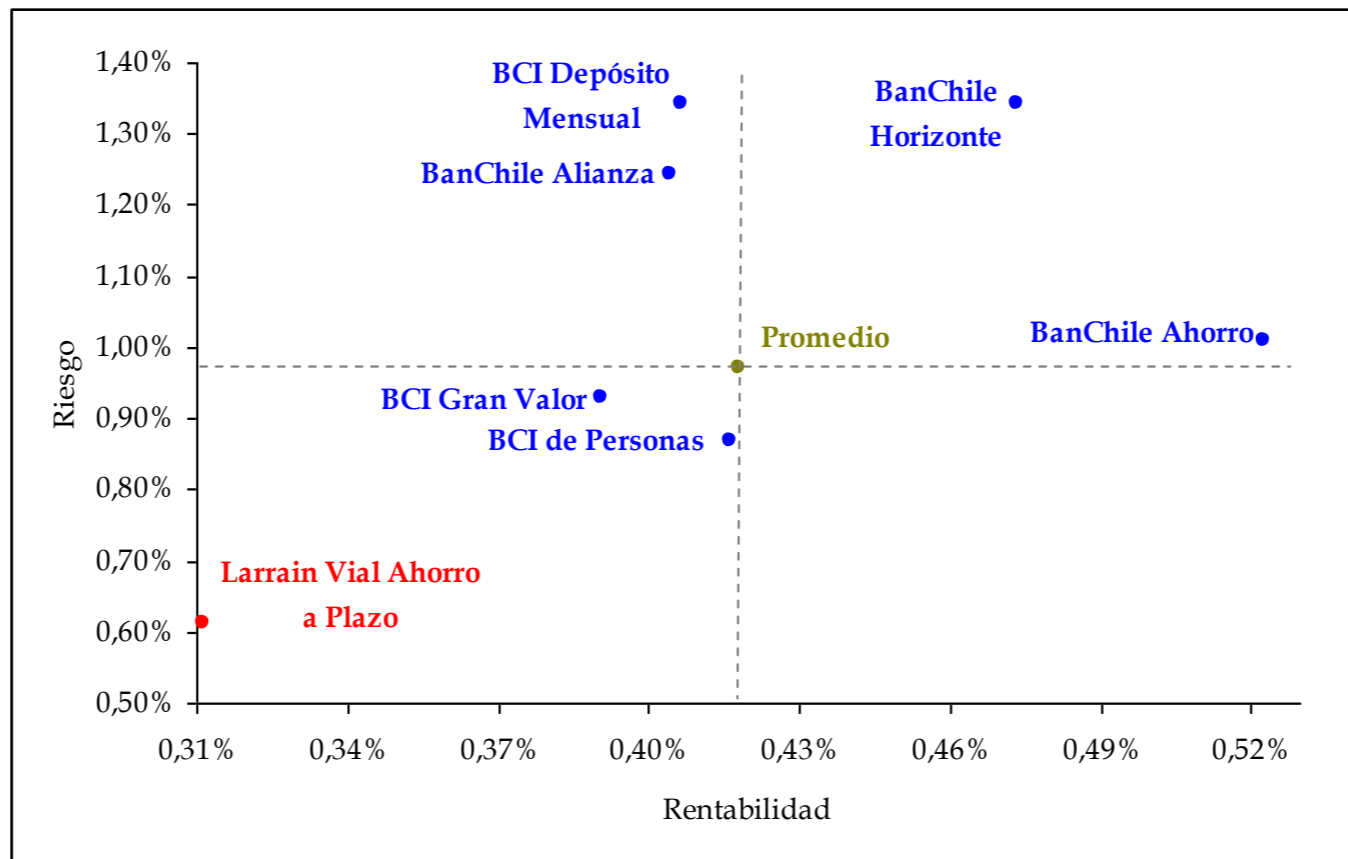
## PARTÍCIPE FONDOS COMPARABLES



## RENTABILIDADES (\*\*\*) (MENSUALES)

Rentabilidad	Serie A	Benchmark
Mes Actual	0,08%	0,60%
Mes Anterior	-0,24%	-0,08%
Acum. últimos 6 meses	1,42%	2,97%
Acum. últimos 12 meses	1,16%	4,95%
Año 2009	0,52%	1,11%

## ANÁLISIS RIESGO RETORNO (\*)



## RÁNKING DE RETORNOS SOBRE MERCADO (\*\*)

(\*\*)

05/10	Fondo	Índice Actual	Índice Anterior
1	BanChile Ahorro	0,13	-0,04
2	BanChile Horizonte	0,06	0,01
3	BCI de Personas	0,03	0,02
4	BCI Deposito Mensual	0,02	0,00
5	Promedio	0,02	-0,07
6	BanChile Alianza	0,01	0,02
7	BCI Gran Valor	0,00	0,07
8	Larrain Vial Ahorro a Plazo	-0,13	0,14

## COMENTARIOS DE LA CLASIFICADORA

A partir del 7 de octubre de 2009, el Fondo Mutuo LarrainVial Ahorro a Plazo inicia sus operaciones como un fondo Tipo II, es decir, un Fondo Mutuo de Inversión en Instrumentos de Deuda de Corto Plazo con Duración Menor o Igual a 365 días nacional – Derivados.

El objetivo del fondo, definido en Reglamento Interno es canalizar el ahorro de personas naturales y jurídicas para maximizar el retorno de la inversión, mediante la inversión en instrumentos de deuda de corto plazo y mediano plazo, siendo, en todo caso, la duración máxima de la cartera de inversiones, de 365 días.

Durante el mes de mayo de 2010, se registró un ínfimo descenso en el patrimonio del fondo, en un -0,09% respecto al mes de abril. El patrimonio se mantiene estable desde marzo de este año, donde sufrió una variación de un 47,05% con respecto al mes anterior, esta, se explica principalmente por la aparición de un inversionista institucional en la serie I del fondo, que actualmente representa el 21,45% del patrimonio total.

Respecto a la composición de cartera por tipo de instrumento, los depósitos bancarios de corto plazo no muestran grandes variaciones, manteniendo el liderazgo en participación y seguido por los pagarés del banco central.

(\*) En base a 24 meses (\*\*) Índice de Sharpe en base a 24 meses. (\*\*\*) Rentabilidad construida sobre promedio de la serie mas representativa.