



Clasificadora de Riesgo

STRATEGIC ALLIANCE WITH



Insight beyond the rating.

Compañía de Seguros Generales Penta-Security S.A.



Reseña Anual de Clasificación Julio de 2008

La opinión de ICR Chile Clasificadora de Riesgo, no constituye en ningún caso una recomendación para comprar, vender o mantener un determinado instrumento.

El análisis no es el resultado de una auditoría practicada al emisor, sino que se basa en información pública remitida a la Superintendencia de Valores y Seguros, a las bolsas de valores y en aquella que voluntariamente aportó el emisor, no siendo responsabilidad de la clasificadora la verificación de la autenticidad de la misma.

PENTA-SECURITY S.A.
COMPAÑÍA DE SEGUROS
GENERALES

Obligaciones
de Compañías
de Seguros
Perspectivas

AA-**“Estable”**

Estados Financieros al 31 de marzo de 2008

Resumen de Clasificación

ICR, Ratifica en Categoría AA-, con tendencia “Estable”, las Obligaciones de la Compañía de Seguros Generales Penta Security S.A.

La compañía es de propiedad de dos importantes Grupos Económicos nacionales, Penta y Security, quedando el grupo Penta con un 70% de participación y el grupo Security con un 30%.

A marzo del 2008 la compañía presenta un nivel de prima de M\$ 22.279.233 (monto superior en un 22,2% al mismo período del año anterior) y niveles de siniestralidad en general estables, hechos que han contribuido a generar crecientes niveles de márgenes de contribución (a pesar de que se evidencia un crecimiento algo más bajo en los últimos períodos). Si bien Penta Security, asegura prácticamente todos los riesgos de Seguros Generales, durante el último año se destacaron los ramos Vehículos motorizados, SOAP, terremoto e incendio. En general todos ellos presentan un crecimiento en la prima y niveles de siniestralidad inferiores al mercado. Además se destaca que la compañía presenta fortalezas operacionales importantes, una sana cartera de inversiones, enfocada en el largo plazo, y una adecuada política de reaseguros.

En términos prácticos, para el año 2007 y comienzos del año 2008, se aprecia una evolución favorable de los Resultados Operacionales de la compañía y por el contrario, y tal como se ha visto reflejado para el resto del mercado, Resultados de Inversiones bajos y decrecientes, lo cual sumado a las desfavorables cifras por corrección monetaria (debido al aumento inflacionario del último año), ha incidido en menores niveles de Utilidad. A diciembre del 2007, éste último indicador alcanzó los M\$ 2.827.507, cayendo en un 8% con respecto a diciembre del 2006, en tanto que a marzo del 2008 alcanzó los M\$ 121.469, es decir, un 87% inferior a la Utilidad alcanzada a igual período del año anterior (tendencia que por lo demás también se observa en el resto del mercado).

Por otro lado y dada la situación explicada anteriormente, se aprecian indicadores de resultado y gestión tanto negativos como positivos. Por ejemplo, en el caso la Rentabilidad de Inversiones se aprecia una caída a diciembre del 2007 (3,46%) y marzo 2008 (-8,27%). Sin embargo el Costo de Administración de la Prima es más bajo a marzo del 2008, llegando a ser un 13,6%, y además se observa una caída en el nivel de endeudamiento alcanzando las 3,08 veces, manteniendo, ambos, niveles favorables tanto respecto al mercado como a sus pares relevantes.

CATEGORÍA AA

Corresponde a las obligaciones de compañías de seguros que presentan una muy alta capacidad de cumplimiento de sus obligaciones en los términos y plazos pactados, cual no se vería afectada en forma significativa ante posibles cambios en la compañía emisora, en la industria a que pertenece o en la economía.

La Subcategoría “-”, denota una menor protección dentro de la Categoría AA.

FORTALEZAS Y DEBILIDADES DE LA COMPAÑÍA**Fortalezas**

- La compañía posee el respaldo de dos grupos económicos de importancia a nivel nacional.
- Tras la fusión, la compañía se situó dentro de las más grandes e importantes del mercado, participando en la mayoría de los ramos de Seguros Generales y siendo líder en varios de ellos.
- Penta-Security ha logrado un aumento considerable en su nivel de primaje y disminuciones en el costo de administración de las mismas.
- La compañía posee un cuerpo estable de ejecutivos, lo que ha permitido mantener políticas permanentes en el tiempo.
- Resultados Técnicos, Financieros y de Gestión positivos en el mediano y largo plazo.
- La compañía tiene oficinas a lo largo de todo Chile, es decir, posee una estrategia que permite gran distribución de ventas.
- Posee una política de Reaseguros que acota o minimiza el riesgo en la mayoría de sus ramos.
- En el ramo vehículos motorizados, ramo de gran importancia para la compañía y en el cuál es uno de los principales competidores en el mercado, cuenta con sistemas que le han permitido disminuir y/o acotar sus niveles de siniestralidad, logrando mejores resultados que el mercado.

Debilidades o Riesgos

- Si bien cada una de los ramos presenta riesgos inherentes a ellos, la compañía ya sea por medio de sus políticas de suscripción y de reaseguro, por su experiencia en el mercado (principalmente en los ramos Vehículos y SOAP) y gracias a la instauración de nuevos procedimientos (Más Garantía, Tarificador de Vehículos) ha sabido acotar cada uno de los riesgos que le compete afrontar. Ello no descarta la posibilidad de que a la compañía le corresponda afrontar nuevos riesgos, y por lo tanto debe continuar aplicando y mejorando mecanismos que le permitan tener controlados los niveles de riesgo.
- Un riesgo contingente está asociado al entorno económico y financiero actual, y dice relación con la caída presentada en la Bolsa, que ha conllevado bajas en los resultados de inversiones, especialmente en cuanto a Renta Variable. Sin embargo este riesgo no implica una merma en la capacidad de responder a las obligaciones por parte de la compañía.

HECHOS RELEVANTES

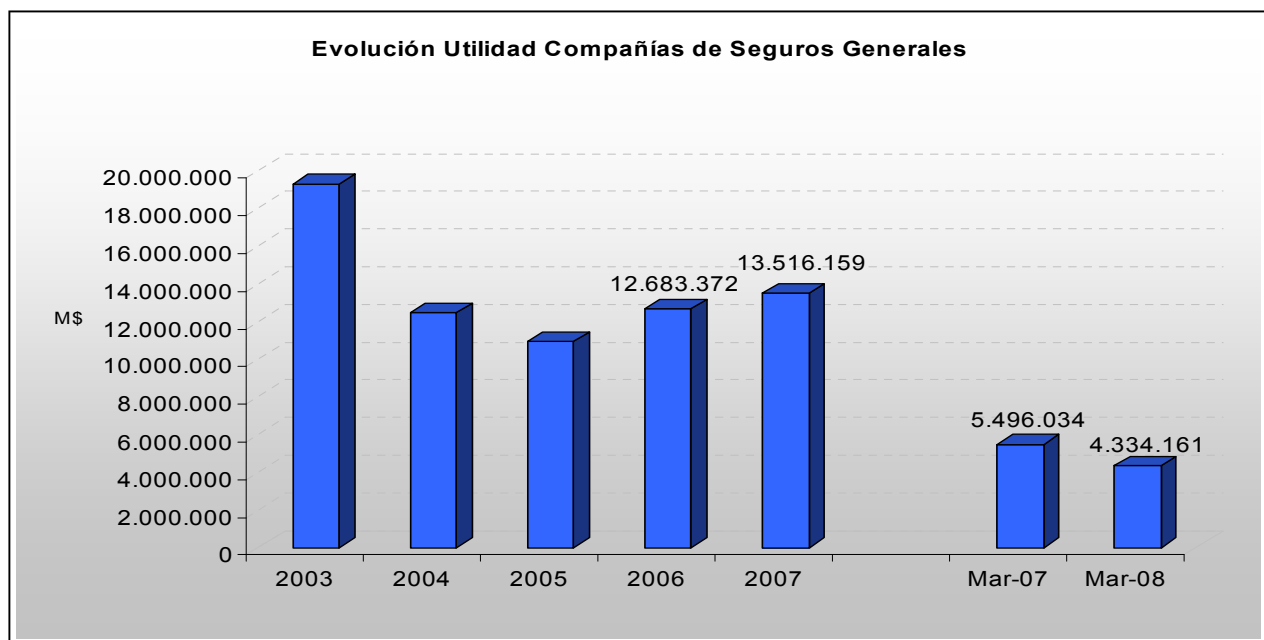
- Al 4 de Junio del 2008 se notifica la presencia de un déficit de inversiones representativas de reservas técnicas y patrimonio de riesgo con respecto a la obligación de M\$ 880.190 para los Estados Financieros al 31 de marzo del 2008, hecho que ya quedó solucionado.
- El 2 de Junio del 2008, se publica el Manual de Manejo de Información de Interés para el Mercado.
- Con fecha 25 de Abril del 2008 se informa la elección del nuevo directorio de la sociedad para el próximo trienio, integrado por los mismo Directores.

LA INDUSTRIA DE SEGUROS GENERALES

Las compañías de seguros, se encuentran regidas por el DFL 251, denominada Ley del Seguro, y sus leyes complementarias. Penta-Security Seguros Generales pertenece al segmento denominado compañías del primer grupo, que agrupa aquellas que cubren el riesgo de pérdida de bienes.

La industria de seguros generales está compuesta por 21 compañías, que incluye aquellas denominadas mutuarías de seguros. Durante el año 2007, la prima directa de este mercado se elevó a M\$ 1.019.375.471, lo cual refleja un crecimiento respecto del año 2006 de un 23%, período en el cuál la prima alcanzó los M\$ 829.249.443. Por su parte a marzo 2008, la prima directa totalizó los M\$ 238.273.046, cifra superior en un 16,5% a la obtenida durante el año 2007, período en que la prima llegaba a M\$ 204.487.420.

El costo de siniestro de las compañías de seguros generales, por su parte, alcanzó los M\$ 252.357.972 a diciembre 2007 y los M\$ 69.613.692 a marzo 2008, lo que equivale a aumentos del 19,5% y del 18,7%, respecto de iguales períodos de años anteriores. La siniestralidad directa del mercado de seguros generales por otro lado, ha mantenido, durante los últimos 6 años, un promedio en torno al 50%. Al 31 de diciembre de 2007 la siniestralidad directa fue de un 55,3%, mientras que la siniestralidad retenida alcanzó al 50,7% y la siniestralidad cedida llegó al 60,1%, por su parte a marzo 2008, la siniestralidad directa fue de 55,78%, la retenida fue de 40,41% y la cedida alcanzó al 77,10%. Al analizar los costos de administración de la prima, se ve que ésta se ha mantenido cercana al promedio de los últimos años, esto es cercano al 20% (a diciembre del 2007 es un 22,35%, y un 23,98% a marzo del 2008).



En miles de pesos de cada período.

Finalmente, la Utilidad obtenida por la industria para el año 2007 se elevó a M\$ 13.516.159, lo que representa un aumento del 6,6% respecto al 2006. Sin embargo, para el primer trimestre del año 2008 la Utilidad del período alcanzó los M\$ 4.334.161, monto inferior en un 21% al obtenido a igual período del año anterior y cuya caída se atribuye principalmente al peor Resultado de Inversiones del período, el cual decayó un 75% (en vista de la volatilidad del mercado de renta variable, principalmente accionario, desde la última parte del año 2007), y por los efectos de Corrección Monetaria.

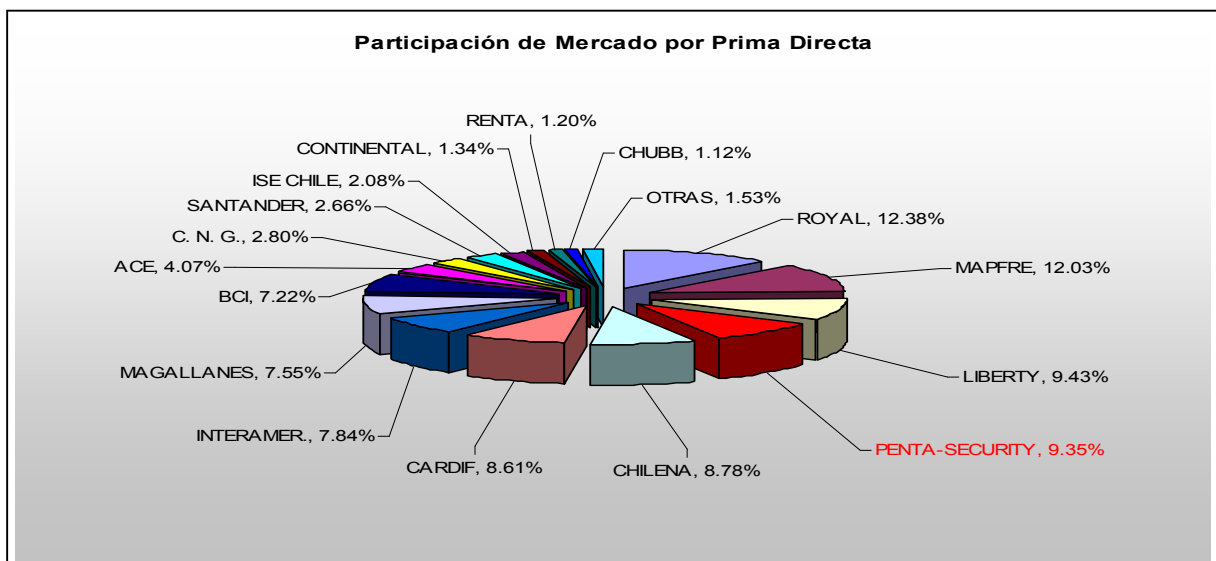
LA COMPAÑÍA

El año 1994 comienza a operar en el mercado La Compañía de Seguros Generales Las Américas, la cuál durante los siguientes años se logra posicionar como uno de los 10 principales actores de la industria de Seguros Generales.

Ahora bien, Penta-Security Seguros Generales nace el año 2004 de la fusión de Compañía de Seguros Las Américas S.A. y Seguros Security Previsión Generales S.A., pertenecientes a dos importantes grupos económicos nacionales, Penta y Security, quedando el grupo Penta con un 70% de participación y el grupo Security con un 30%.

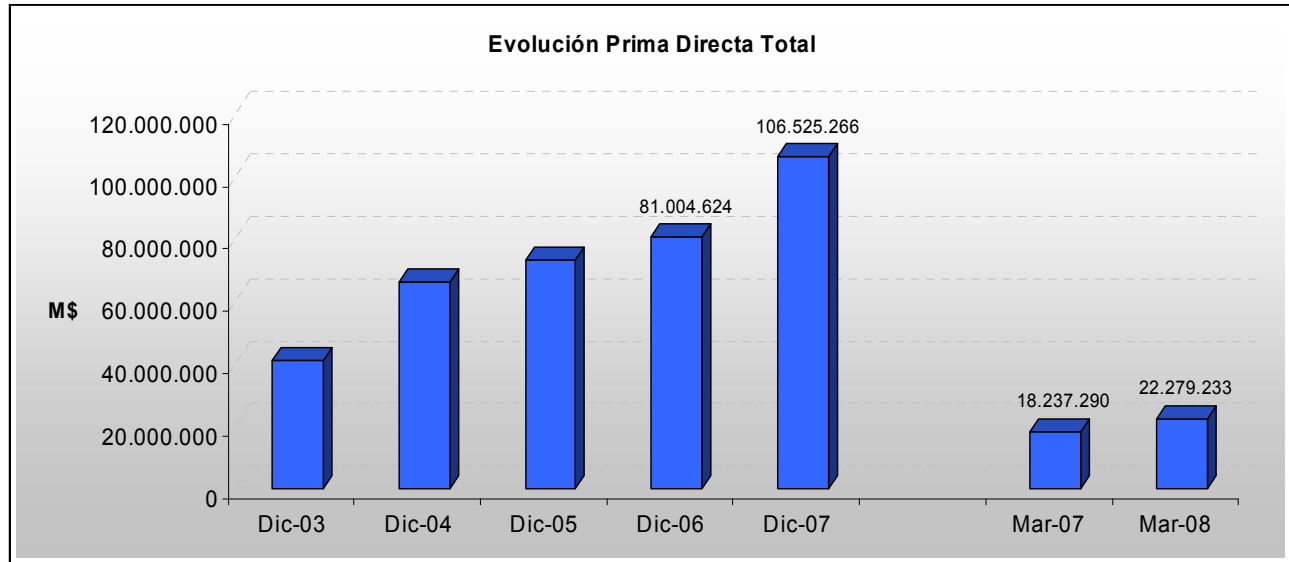
Si bien Penta-Security, asegura prácticamente todos los riesgos de Seguros Generales, son los ramos de Vehículos, SOAP e Incendio son los que acaparan la mayor importancia.

Actualmente, la compañía presenta una participación de mercado de 9,35%, situándose dentro de las 4 compañías más grandes del mercado de Seguros Generales, lo cual resulta significativo teniendo en cuenta lo competitivo de esta industria con 21 participantes.



Al analizar la evolución de la prima directa de la compañía, se puede apreciar que previo a la fusión, la compañía (Las Américas) presentó niveles de primas en torno los M\$ 40.000.000 entre los años 2000 y 2003. Durante el año 2004 y como era de esperarse tras la fusión, la prima directa de la, ya formada compañía Penta-Security, aumentó un 61,7% respecto al año 2003, alcanzando un monto de M\$ 66.257.000. Además se aprecia claramente que ésta ha presentado una tendencia creciente durante los últimos años.

Durante el año recién pasado ya consolidada la fusión, la compañía presenta resultados favorables tanto en la prima, que presentó un aumento de 31,5% respecto al año anterior, como en la mayoría de sus principales indicadores relacionados al monto de primaje. A diciembre del 2007, la prima de la compañía ascendió a M\$ 106.525.266 y a marzo del 2008, la misma alcanzó un valor de M\$ 22.279.233 (creciendo así en un 22,2% con respecto a marzo del 2007). Esto es consecuencia del importante crecimiento observado en la mayoría de los ramos que comercializa la compañía, pero principalmente en Incendio, Terremoto, Vehículos y SOAP.



En miles de pesos de cada período.

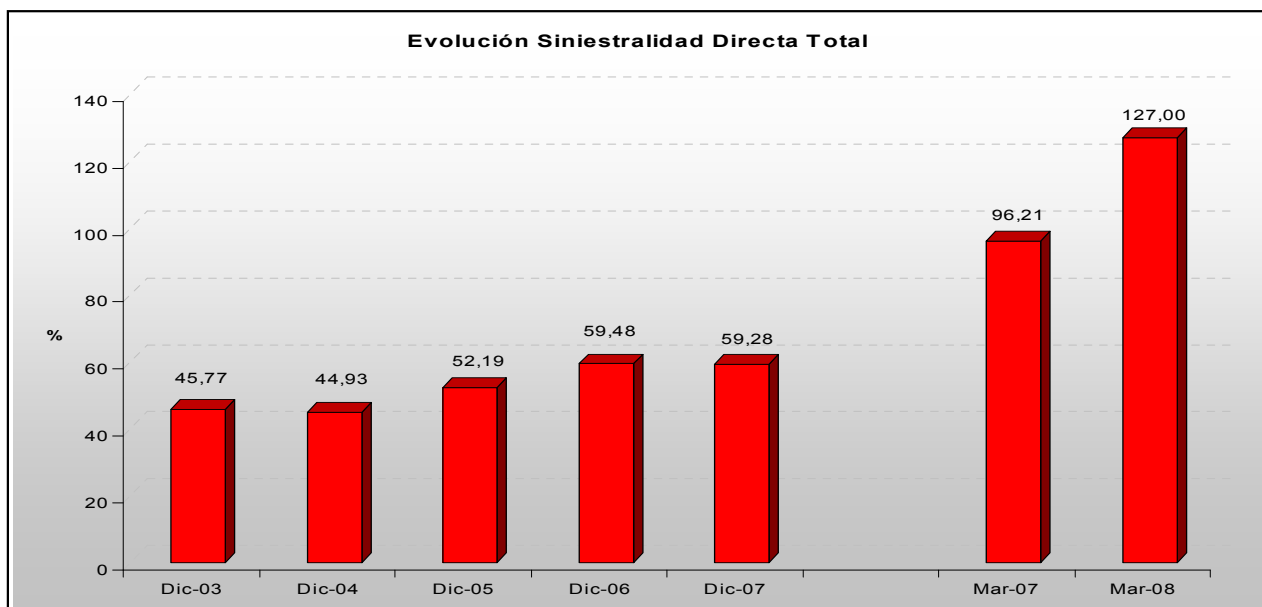
Prima Directa	Dic-05	Dic-06	Dic-07	Mar-07	Mar-08
Incendio	6.601.956	9.941.198	12.706.631	1.212.096	1.741.117
Perdida de Benef. por Incendio	813.702	1.221.648	3.961.610	590.666	280.804
Terremoto	7.002.465	8.324.501	11.775.956	1.819.228	2.483.259
Perdida de Benef. por Terremoto	765.626	992.185	2.864.365	395.205	362.935
Riesgos de la Naturaleza	760.324	924.147	1.860.893	141.376	320.191
Terrorismo	1.577	942	467	143	185
Otros Riesgos Adicionales Incendio	781.780	843.308	1.423.834	189.514	344.844
Robo	1.024.441	1.029.205	1.217.551	345.937	275.363
Daños Físicos Vehic. Mot. G1 (VP)	10.267.480	11.878.430	15.117.458	3.701.912	4.170.928
Daños Físicos Vehic. Mot. G2 (VC)	9.130.924	11.046.202	13.243.336	3.245.918	3.329.594
Casco Marítimo	1.369.392	1.627.048	1.933.330	553.108	654.077
Casco Aéreo	7.382.513	4.546.415	5.537.197	24.176	167.616
Transporte Terrestre	1.103.190	1.179.059	1.880.364	501.497	629.472
Transporte Marítimo	352.920	471.918	2.488.594	93.685	223.335
Transporte Aéreo	17.121	18.541	25.813	19.817	1.485
Equipo Móvil Contratista	2.945.295	3.004.769	2.913.462	527.729	706.051
Todo Riesgo Construc. y Montaje	825.759	755.213	687.046	175.922	416.421
Avería de Maquinaria	77.581	39.638	283.019	189.989	31.843
Equipo Electrónico	471.977	413.893	484.907	148.448	152.058
Responsabilidad Civil Vehic. Mot.	5.819.026	6.815.114	8.650.848	2.014.452	2.484.711
Responsabilidad Civil	2.603.760	3.390.226	3.582.286	395.567	951.579
Multirisgos	523.839	584.946	728.005	165.573	179.602
Accidentes Personales	988.256	1.272.227	1.052.123	307.064	602.742
SOAP	7.637.875	6.490.534	7.331.037	638.674	709.452
Garantía	58.499	73.189	87.029	34.735	41.530
Fidelidad	27.973	30.208	124.218	72.574	1.571
Otros	3.758.141	4.089.920	4.563.887	732.285	1.016.468
Total	73.113.392	81.004.624	106.525.266	18.237.290	22.279.233

En miles de pesos de cada período.

A través de una importante red de cobertura a nivel nacional, que considera oficinas ubicadas en las principales ciudades del país, Penta-Security, como se aprecia en el cuadro anterior, participa en casi todos los ramos de seguros generales, aunque del total de la prima sólo algunos de ellos se destacan por sobre el resto, como Vehículos, SOAP, Incendio y Terremoto, con participaciones sobre la Prima Directa de 44,8%, 3,18%, 10,6% y 12,78% respectivamente.

Por otro lado, respecto a la siniestralidad directa se aprecia que, en particular durante los últimos años ésta se ha mantenido, situándose en niveles entre el 50% y 60%. Se puede destacar que durante los últimos cuatro años ésta en promedio ha alcanzado un 53,97%, y que a diciembre del 2007 alcanzó al 59,28%, cifra levemente superior a la obtenida por el mercado y que alcanzó un nivel de 55,3%.

No deja de ser llamativo el hecho de que la siniestralidad directa ha aumentado bastante a marzo del 2008, llegando a un 127%, lo que es superior tanto en comparación con el mismo período del año anterior, como con respecto al mercado (el que llega sólo a un 55,8%), y que se debe principalmente a mayores siniestros en el ramo Incendio. De todas formas, y debido a la política de reaseguros de la compañía, para este período la siniestralidad retenida fue sólo un 59,35% lo que no es muy diferente del período 2001-2007 (con un valor de un 58,43% en promedio).

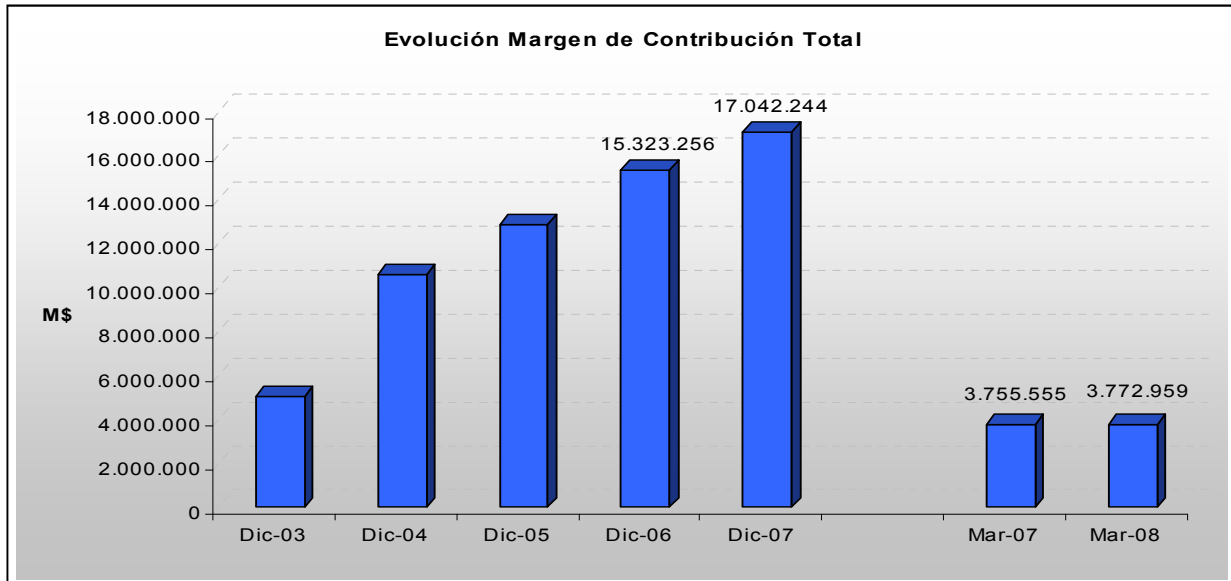


El desglose de la siniestralidad directa de los principales ramos que comercializa la compañía, se aprecia en el siguiente cuadro.

Siniestralidad Directa	Incendio	Terremoto	Daños Físicos Vehic. Mot. G1 (VP)	Daños Físicos Vehic. Mot. G2 (VC)	Responsabilidad Civil Vehic. Mot.	Responsabilidad Civil	SOAP
Dic-05	98,30	11,27	68,99	69,95	49,61	73,77	59,04
Dic-06	191,51	0,84	57,85	60,94	56,82	21,84	66,95
Dic-07	185,28	0,78	57,81	61,67	49,00	89,67	60,35
Mar-07	454,53	0,18	68,50	58,54	44,82	279,58	42,96
Mar-08	628,07	0,21	78,51	71,66	41,26	16,42	49,48

En vista de los resultados conseguidos en términos de primaje y siniestralidad (niveles crecientes en el primero y relativamente estables en el segundo), es que el Margen de Contribución ha alcanzado niveles positivos. A diciembre 2007 este indicador ascendió a M\$ 17.042.244, es decir, un 11% superior al nivel alcanzado a diciembre 2006.

Por otro lado a marzo 2008 se aprecia un crecimiento de sólo un 0,46% en este ítem en relación a igual período del año anterior, frente a un crecimiento de un 31,7% del mercado en general.

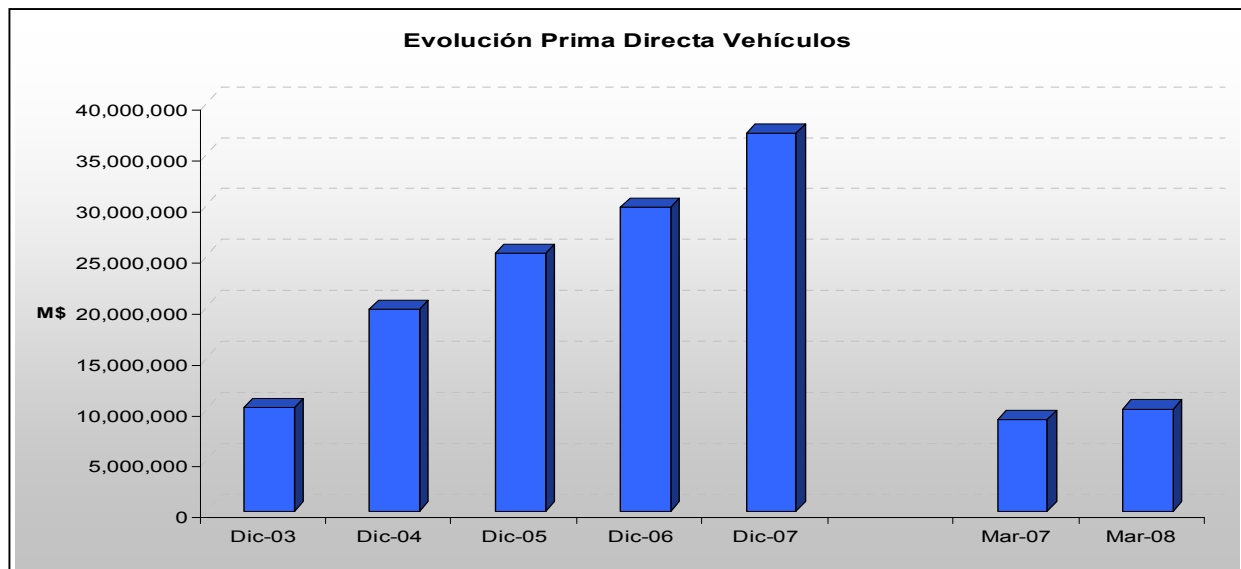


Margen de Contribución por Ramo	Dic-05	Dic-06	Dic-07	Mar-07	Mar-08
Incendio	280.765	1.008.981	371.253	102.927	-38.509
Perdida de Benef. por Incendio	91.176	133.856	221.707	42.607	29.509
Terremoto	887.112	504.387	461.105	58.311	161.478
Perdida de Benef. por Terremoto	142.370	152.402	195.068	38.034	38.237
Riesgos de la Naturaleza	166.324	-67.088	261.426	26.727	73.178
Terrorismo	1.238	785	242	64	39
Otros Riesgos Adicionales Incendio	215.244	240.503	294.472	58.152	80.433
Robo	193.900	177.708	175.321	49.697	54.076
Daños Físicos Vehic. Mot. G1 (VP)	1.409.431	3.079.704	3.117.371	471.287	621.411
Daños Físicos Vehic. Mot. G2 (VC)	1.778.860	2.872.097	3.222.994	723.297	556.363
Casco Marítimo	50.558	106.873	201.771	31.235	54.443
Casco Aéreo	24.094	65.305	90.871	-34.233	5.856
Transporte Terrestre	243.336	280.548	292.430	-15.396	63.783
Transporte Marítimo	62.184	4.729	117.771	59.225	11.132
Transporte Aéreo	7.432	3.539	19.627	4.040	-4.704
Equipo Móvil Contratista	395.134	220.661	540.373	-10.153	137.996
Todo Riesgo Construc. y Montaje	148.700	107.976	173.909	43.729	9.877
Avería de Maquinaria	20.018	5.412	8.971	14.697	-26.371
Equipo Electrónico	102.690	51.060	114.084	31.689	41.024
Responsabilidad Civil Vehic. Mot.	1.396.840	1.216.043	1.772.404	434.133	736.621
Responsabilidad Civil	85.359	246.312	290.111	49.673	38.405
Multirisgos	443.966	338.159	221.139	55.233	180.967
Accidentes Personales	188.191	386.004	334.019	78.922	68.812
SOAP	1.982.311	1.328.308	1.750.289	748.932	666.260
Garantía	18.087	-14.903	68.022	28.907	12.890
Fidelidad	23.011	28.560	12.079	-421	3.450
Otros	2.465.263	2.845.335	2.713.415	664.240	196.303
Total	12.823.594	15.323.256	17.042.244	3.755.555	3.772.959

En miles de pesos de cada período.

Vehículos

Sin duda el ramo Vehículos Motorizados continúa siendo el más destacado de la compañía, alcanzando durante el año 2007 más de 100.000 pólizas y un crecimiento en su prima de 24,5%, superando levemente el crecimiento del mercado (23,5%). La tendencia creciente que ha mostrado la prima de este ramo en el mercado, se debe principalmente al importante aumento que ha habido en la venta de vehículos, y a la entrada de nuevos actores al mercado como los bancos y las grandes tiendas. La compañía mantiene una política de retención en el ramo vehículos de prácticamente un 100%, presentando a diciembre 2007 un 94,2%.



Prima Directa	Dic-05	Dic-06	Dic-07	Mar-07	Mar-08
Daños Físicos Vehic. Mot. G1 (VP)	10.267.480	11.878.430	15.117.458	3.701.912	4.170.928
Daños Físicos Vehic. Mot. G2 (VC)	9.130.924	11.046.202	13.243.336	3.245.918	3.329.594
Responsabilidad Civil Vehic. Mot.	5.819.026	6.815.114	8.650.848	2.014.452	2.484.711
TOTAL	25.217.430	29.739.746	37.011.642	8.962.282	9.985.233

En miles de pesos de cada período.

Ahora bien, al analizar marzo 2008 se aprecia que la tendencia de crecimiento en la prima directa del ramo Vehículos se mantiene, alcanzando a este período los M\$ 9.985.233, superando en un 11,4% el monto alcanzado a igual período del año anterior.

Respecto a la siniestralidad, la compañía tuvo un favorable desempeño durante el año 2007, especialmente en este ramo, ya que además de disminuir el nivel de siniestralidad en comparación al año 2006, presenta cifras menores a las de mercado, salvo en el ítem Responsabilidad Civil de Vehículo Motorizado. Para marzo 2008, la siniestralidad se mantiene levemente superior a lo mostrado a marzo 2007.

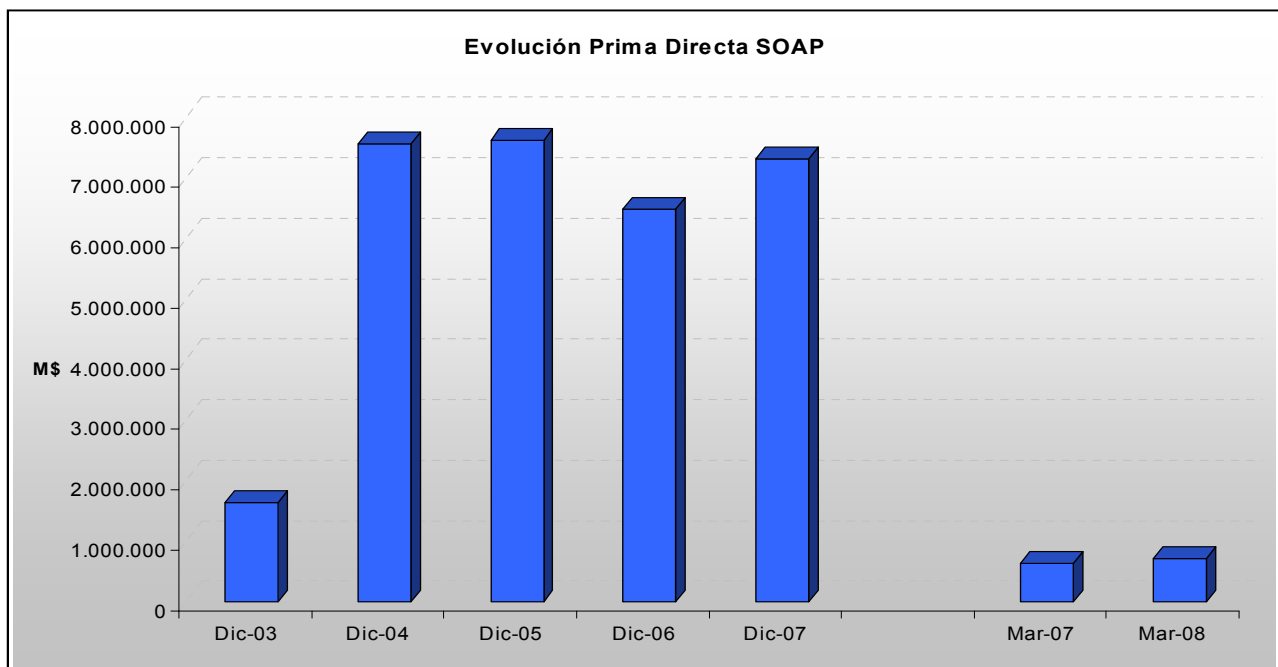
Gran parte de la disminución en los niveles de siniestralidad del Ramo Vehículos Motorizados durante los últimos años, se debe a la implementación durante el año 2004 de un nuevo sistema tarifador de vehículos motorizados, único en su concepción como modelo predictivo de siniestralidad (este nuevo producto sumado a otros hechos, dio paso a la creación de la División Vehículos, como una nueva gerencia dentro de la compañía) y a la implementación del concepto "Más Garantía" el cual permitió desarrollar -junto a otras compañías del mercado- un portal de compras de repuestos de

vehículos vía Internet, hecho que ha generado importantes ahorros de costos a la compañía.

Siniestralidad Directa	Daños Físicos Vehic. Mot. G1 (VP)	Daños Físicos Vehic. Mot. G2 (VC)	Responsabilidad Civil Vehic. Mot.
Dic-05	68,99	69,95	49,61
Dic-06	57,85	60,94	56,82
Dic-07	57,81	61,67	49,00
Mar-07	68,50	58,54	44,82
Mar-08	78,51	71,66	41,26

SOAP

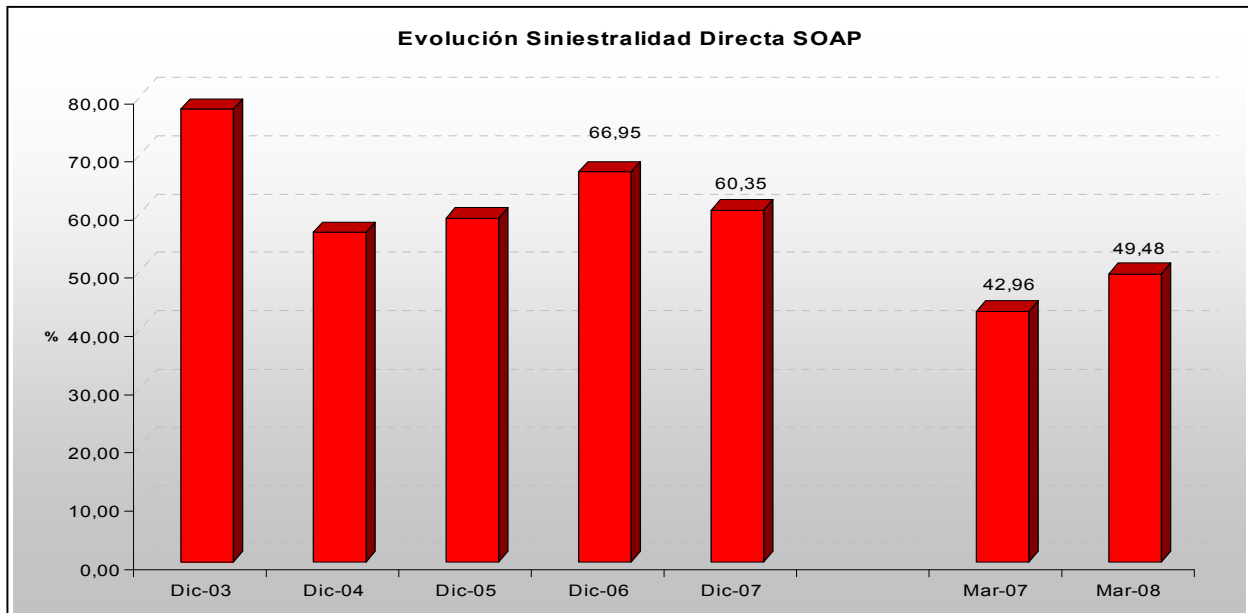
Durante el año 2007 Penta-Security se consagró como la compañía más importante en este ramo en términos de prima, alcanzando los M\$ 7.331.037 con cerca de 500.000 pólizas y una participación en la prima del mercado de 21,73%, superando incluso a la compañía Magallanes, su principal competidor. Para el primer trimestre del presente año por su parte, la compañía presenta un nivel de prima que alcanza los M\$ 709.452 (superior en un 11% a la presentada a marzo 2006), ocupando el cuarto lugar del mercado, con una participación de 15,72%.



Prima Directa	Dic-05	Dic-06	Dic-07	Mar-07	Mar-08
SOAP	7.637.875	6.490.534	7.331.037	638.674	709.452

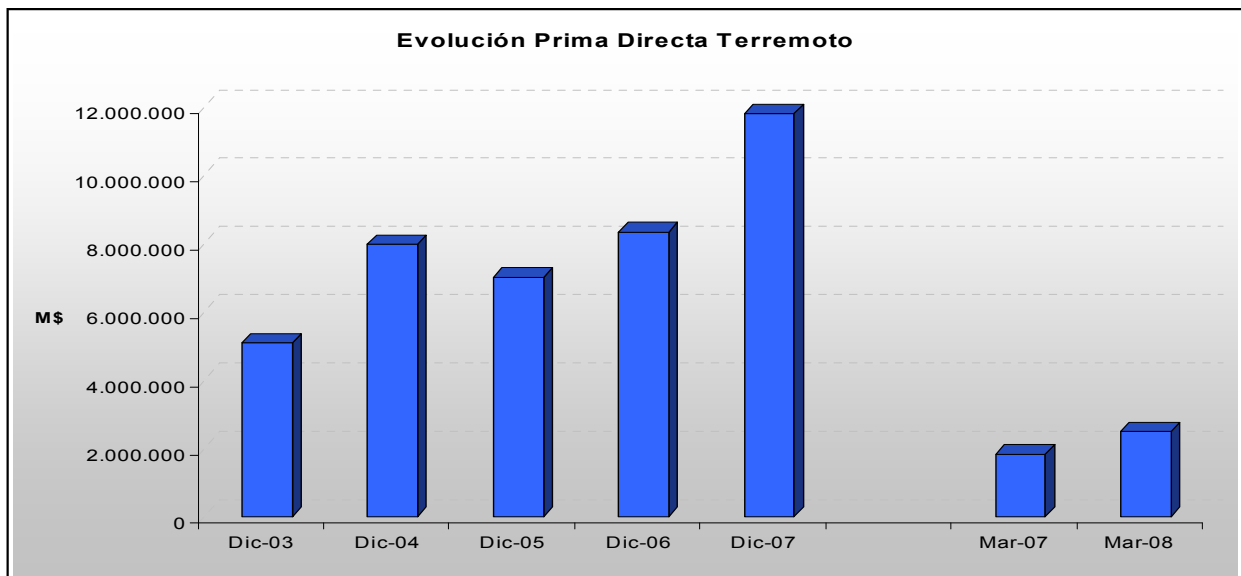
En miles de pesos de cada período.

En cuanto a la prima retenida, hay que señalar que para el ramo SOAP la retención es del 100%. Por otro lado, respecto a la siniestralidad, se aprecia que, si bien a diciembre 2007 (60,35%) ésta disminuyó levemente en relación a diciembre 2006, se produce un aumento entre marzo del 2007 y 2008 (49,48% para este período). Sin embargo se destaca el hecho de que sus niveles se han mantenido bajo los valores que se aprecian en el mercado (que tienen un valor de 73,5% a diciembre del 2007, y de 67,5% a marzo del 2008).



Terremoto

Se registra un crecimiento en la prima de este ramo tanto a diciembre del 2007, como a marzo del 2008, equivalentes a un 41% y un 36% respectivamente, en relación a iguales períodos de años anteriores. Es así como el valor de la prima alcanza los valores de M\$ 11.775.956 y M\$ 2.483.259 para dichos períodos. Por concepto de prima, la compañía se ubica entre los seis mayores actores en este ramo, alcanzando una participación de un 7,63%. En cuanto a la siniestralidad se tiene que durante el año 2007 y lo que va corrido del año 2008 ésta es casi nula (0,78% y 0,21% para cada período), y es además notablemente inferior a lo que presenta el mercado (5,97% y 24,07%).

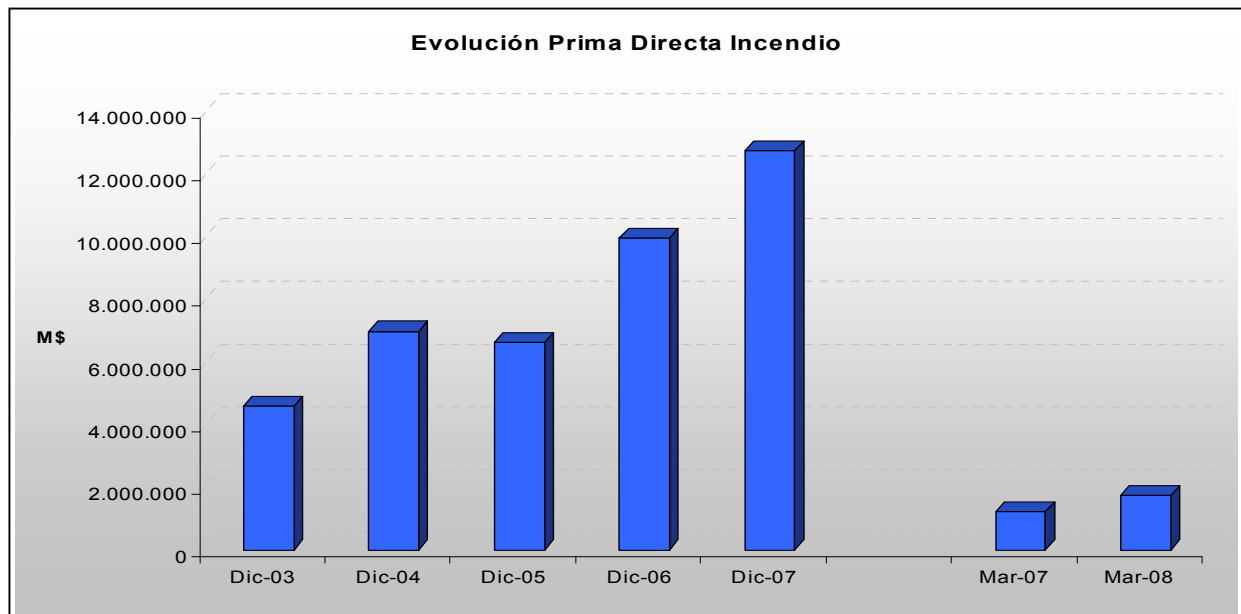


Prima Directa	Dic-05	Dic-06	Dic-07	Mar-07	Mar-08
Terremoto	7.002.465	8.324.501	11.775.956	1.819.228	2.483.259

En miles de pesos de cada período

Incendio

Si bien el mercado creció en este ramo (en un 3,6%) entre el 2006 y 2007, en el caso de Penta-Security la prima directa aumentó un 27,8% para igual período, todo ello pese a la leve caída en el número de pólizas emitidas registrada al año 2007 (en más de 350). Tanto para este ramo, como para el ramo terremoto el nivel de retención es muy bajo, en este sentido la política de la compañía es ceder gran parte de la prima a los reaseguradores.



Prima Directa	Dic-05	Dic-06	Dic-07	Mar-07	Mar-08
Incendio	6.601.956	9.941.198	12.706.631	1.212.096	1.741.117

En miles de pesos de cada período

En relación a la siniestralidad de mercado del ramo, se puede comentar que tanto para el mercado como para Penta Security ésta ha bajado entre el año 2006 y el año 2007, pasando el primero de un 156,52% a un 136,29%, mientras que para la compañía lo hizo de un 191,51% a un 185,28%. Por su parte, entre marzo del año 2007 y marzo del año 2008, Penta Security registra un aumento importante en la siniestralidad directa como consecuencia del aumento en los siniestros directos, los cuáles pasaron de M\$ 11.544.184 a M\$ 20.230.233.

REASEGUROS

La compañía desarrolla su política de reaseguros bajo contratos que incluyen tanto programas proporcionales como no proporcionales, reasegurando con 26 compañías (entre reaseguradoras y corredores de reaseguro). Destaca el hecho de que la compañía ha decidido trabajar con menos compañías pero de mejor nivel, anulando algunos contratos (hasta el año pasado se contaba con más de 30). A marzo del 2008 el total de prima cedida a reaseguradores asciende a un valor de M\$ 9.776.608, de los cuales M\$ 5.544.981 corresponden a reaseguro nacional y los restantes M\$ 4.231.627 a reaseguro extranjero. A la misma fecha ya señalada, la compañía retiene un 59,9% de la prima total, lo que es inferior al mercado (con retención de un 60,2%), por lo que estaría siendo más conservadora a nivel total. Se destaca una gran retención en los ramos de SOAP (100% versus un 95,2% del mercado) y Vehículos (93,5% la compañía y 90,1% el mercado), debido principalmente al manejo de estos ramos, y por el contrario, se cede una gran parte de la prima para

los ramos Casco y Responsabilidad Civil (retención de sólo un 4,3% y 6,4% respectivamente) debido al gran riesgo de siniestros directos que implican estos contratos. En la siguiente tabla se presentan las compañías más importantes con las que se tienen contratos vigentes.

Reaseguradora	Rating
Mapfre Re	AA/Estable
Munchener Re	AA-/Estable
Swiss Re	AA-/Estable
Partner Re	AA-/Estable
Oddisey Re	A-/Estable
Converium	A-/Estable

ESTADOS FINANCIEROS

Al analizar la cartera de inversiones de Penta-Security, se aprecia que durante los últimos años, ésta se ha mantenido estable en términos de monto (a marzo del 2008 el monto total de inversiones asciende a M\$ 26.030.191) y también prácticamente igual en términos de composición de cartera, salvo por el cambio que se aprecia en las inversiones en Renta Variable, particularmente en Acciones de Sociedades Anónimas Abiertas (cartera que llega a marzo del 2008 a un valor de M\$ 1.016.313). En cuanto a las Inversiones en el Extranjero, se observa que si bien ha habido un aumento en este ítem, los cambios han sido marginales, lo mismo se aprecia al analizar las Inversiones Inmobiliarias.

Activos	Dic-05	Dic-06	Dic-07	Mar-07	Mar-08
Inversiones	27.095.477	27.209.608	31.607.861	27.499.319	26.030.191
Inversiones Financieras	24.771.042	24.420.984	28.688.394	24.668.319	23.093.715
Títulos Deuda Emit. Sist. Banc. y Financ.	13.041.641	13.821.435	12.555.681	13.093.659	12.168.167
Títulos Deuda Emit. Soc. Inscrit. en SVS	5.193.123	5.835.741	5.273.876	6.840.986	4.389.045
Acciones y otros Títulos	1.778.565	672.732	1.249.985	739.815	1.228.577
Acciones de Soc. Anonimas Abiertas	322.931	0	1.071.811	0	1.016.313
Cuotas de Fondos de Inversion	117.135	117.358	178.174	133.436	163.290
Cuotas de Fondos Mutuos	1.338.499	555.374	0	606.379	0
Otros	0	0	0	0	48.974
Inversiones en el Extranjero	2.567.102	3.051.012	4.213.163	3.143.082	3.461.046
Caja y Banco	2.190.611	1.040.064	5.395.689	850.777	1.846.880
Inversiones Inmobiliarias y Similares	2.324.435	2.788.624	2.919.467	2.831.000	2.936.476
Bienes Raices Urbanos	1.766.203	2.097.974	2.233.914	2.115.762	2.246.930
Equipos Computacionales	216.884	318.274	350.271	333.150	350.377
Muebles y Maquinas	113.429	174.602	179.805	175.883	191.248
Vehiculos	82.361	79.917	63.211	93.880	60.230
Otros	145.558	117.857	92.266	112.325	87.691
Deudores por Primas Asegurados	34.250.136	36.367.610	39.271.166	31.518.087	37.375.334
Venta Intermediarios	13.370.189	10.114.182	5.472.088	3.506.951	3.275.861
Deudores por Reaseguros	1.557.346	5.994.011	6.209.762	4.866.047	10.142.677
Otros Activos	3.731.858	4.195.165	5.326.055	3.982.819	5.120.972
Total Activos	66.634.817	73.766.394	82.414.844	67.866.272	78.669.174

En miles de pesos de cada período.

Destaca dentro de la cartera de Renta Fija, la inversión en Títulos de deuda del Sistema Bancario y Financiero, la cuál constituye un 52,7% del total de Inversiones Financieras y un 46,8% del total de Inversiones de la compañía, y también, aunque en menor medida la inversión en Títulos de Deuda emitidos por sociedades inscritas en SVS, los cuáles constituyen un 19% del total de la cartera de inversiones financieras.

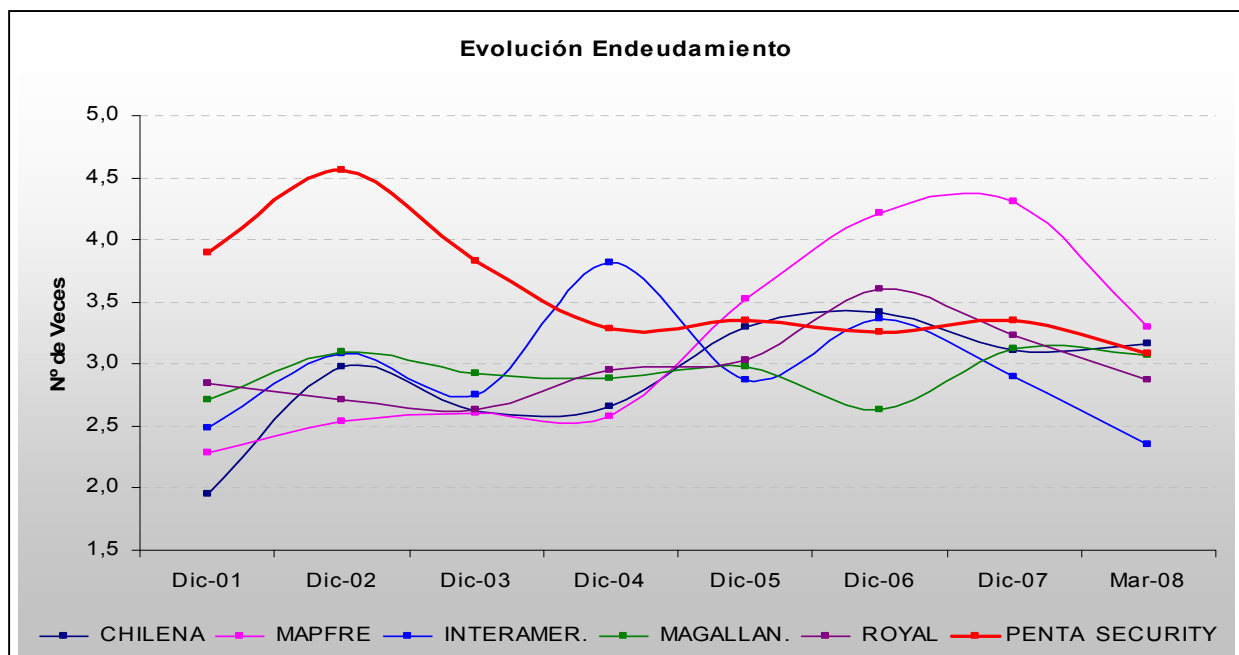
Finalmente se destacan también las inversiones en el extranjero, dado que han aumentado fuertemente su participación dentro de la cartera y porque actualmente constituyen cerca del 13% de la cartera de inversiones financieras.

En cuanto al pasivo, destaca el aumento de 54,6% de los siniestros entre marzo del 2007 y del 2008, y la caída de las Deudas con el Fisco en un 54,3% en el mismo período, siendo éstos los mayores cambios. En cuanto a la composición, se tiene que las Reservas Técnicas representan un 68,8% del total de pasivos. Con respecto a las obligaciones con instituciones financieras estas pasan de ser nulas en marzo del 2007, a un valor de M\$ 180.002 a marzo del 2008.

Pasivos	Dic-05	Dic-06	Dic-07	Mar-07	Mar-08
Reservas Técnicas	45.636.260	50.086.987	56.658.398	43.511.759	54.188.575
Riesgo en Curso	18.561.917	20.077.732	23.369.781	20.381.883	23.285.204
Siniestros	9.732.161	12.048.706	15.479.869	13.027.173	20.140.486
Deudas por Reaseguros	16.185.137	16.539.679	15.033.333	8.737.317	8.804.073
Otras Reservas	1.157.045	1.420.870	2.775.415	1.365.386	1.958.812
Obligaciones con Instituciones Financieras	860.328	91.642	834.002	1	180.002
Otros Pasivos	4.831.630	6.269.374	5.984.590	5.990.866	5.027.906
Deudas con el Fisco	1.015.521	1.240.668	1.102.579	1.716.081	783.790
Patrimonio	15.306.599	17.318.391	18.937.854	18.363.646	19.272.691
Total Pasivos	66.634.817	73.766.394	82.414.844	67.866.272	78.669.174

En miles de pesos de cada período.

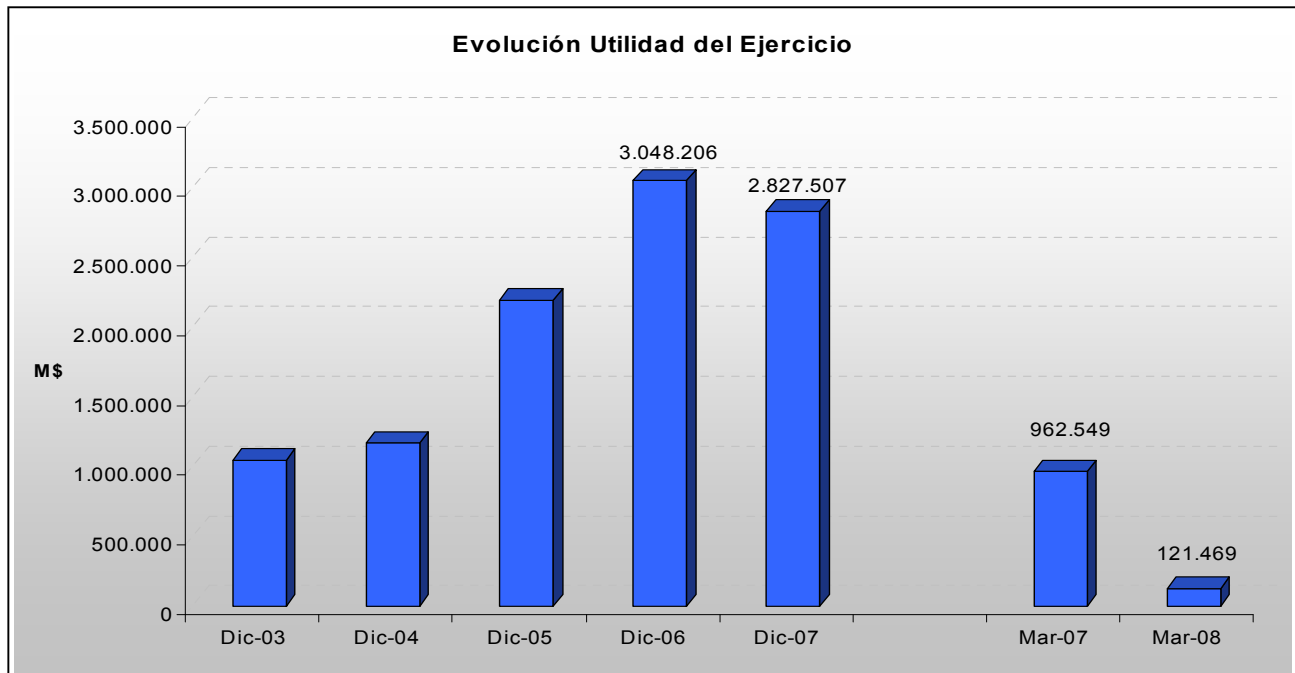
Ahora, en cuanto a la relación pasivo exigible a patrimonio, cuyo máximo permitido por la Ley en Chile es de 5 veces para las compañías del primer grupo (DFL N° 251, Ley de Seguros, Artículo 15), la compañía alcanza un nivel inferior al máximo permitido (3,08 veces a marzo 2007) e inferior también a sus pares relevantes. Hay que señalar que un valor muy cercano al límite de esta relación podría indicar un mayor riesgo por poca solvencia de la compañía y por otro lado, un valor bajo podría ser indicador de poca eficiencia en el uso del endeudamiento.



Nivel de Endeudamiento	Dic-05	Dic-06	Dic-07	Mar-08
CHILENA	3,30	3,42	3,12	3,16
MAPFRE	3,52	4,22	4,31	3,29
INTERAMER.	2,87	3,37	2,90	2,36
MAGALLAN.	2,98	2,64	3,13	3,07
ROYAL	3,03	3,60	3,24	2,87
PENTA SECURITY	3,35	3,26	3,35	3,08

ESTADO DE RESULTADOS

Si bien el comportamiento de la Utilidad de la compañía ha sido en general favorable durante los últimos años, en particular desde que se consolidó la fusión durante el año 2004, se presenta una caída de ésta en el año 2007 y los primeros meses del presente año, lo que se debe a las condiciones económicas y financieras actuales, y que no es muy diferente de lo que le ocurre a nivel de mercado. Es así como a diciembre del 2007 la Utilidad cayó en casi un 8% y a marzo del 2008 en un 87%, en relación a sus respectivos períodos anteriores. Para el primer trimestre del año 2008 por su parte, la Utilidad del ejercicio llega a M\$ 121.469.



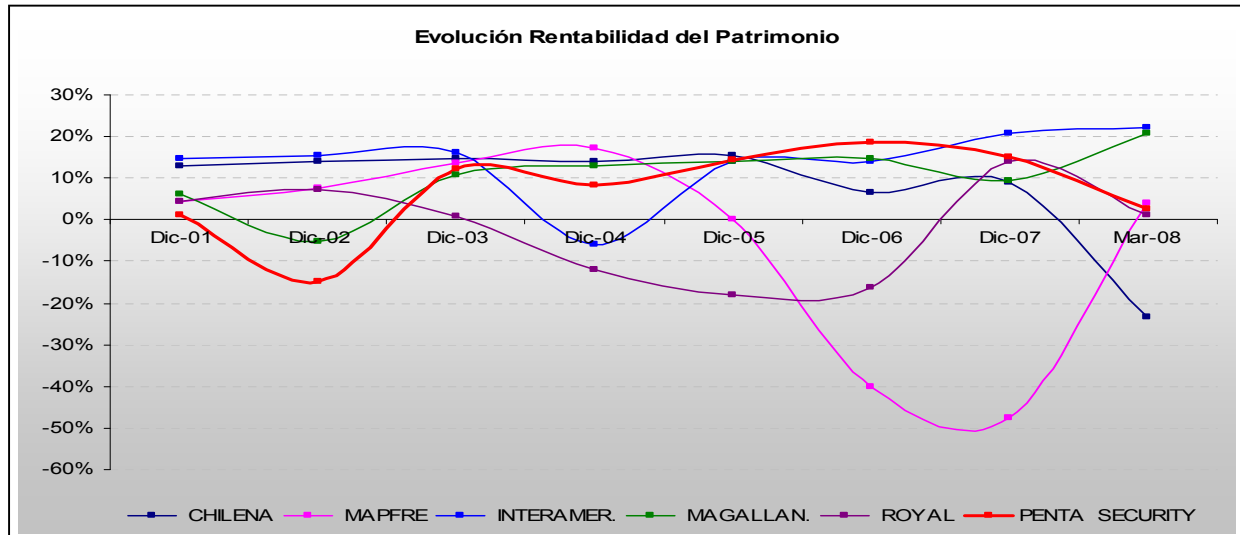
En miles de pesos de cada período.

Al analizar los rendimientos en términos relativos, sólo en los últimos períodos Penta-Security ha perdido su posición de líder de mercado, pero se puede destacar el hecho de que está entre los rendimientos intermedios, y además sin caer en resultados negativos en los períodos contemplados, tal como se aprecia en la siguiente tabla.

Utilidad del Ejercicio	2005	2006	2007	Mar-07	Mar-08
CHILENA	2.897.655	1.248.902	1.947.964	-101.563	-1.312.762
MAPFRE	32.160	-5.448.860	-5.564.950	-310.462	135.845
INTERAMER.	2.061.237	2.197.826	4.007.570	1.104.214	1.235.569
MAGALLAN.	1.519.571	1.850.950	1.441.085	500.493	819.503
ROYAL	-1.682.749	-3.234.054	4.807.676	325.461	101.441
PENTA SECURITY	2.190.660	3.048.206	2.827.507	962.549	121.469

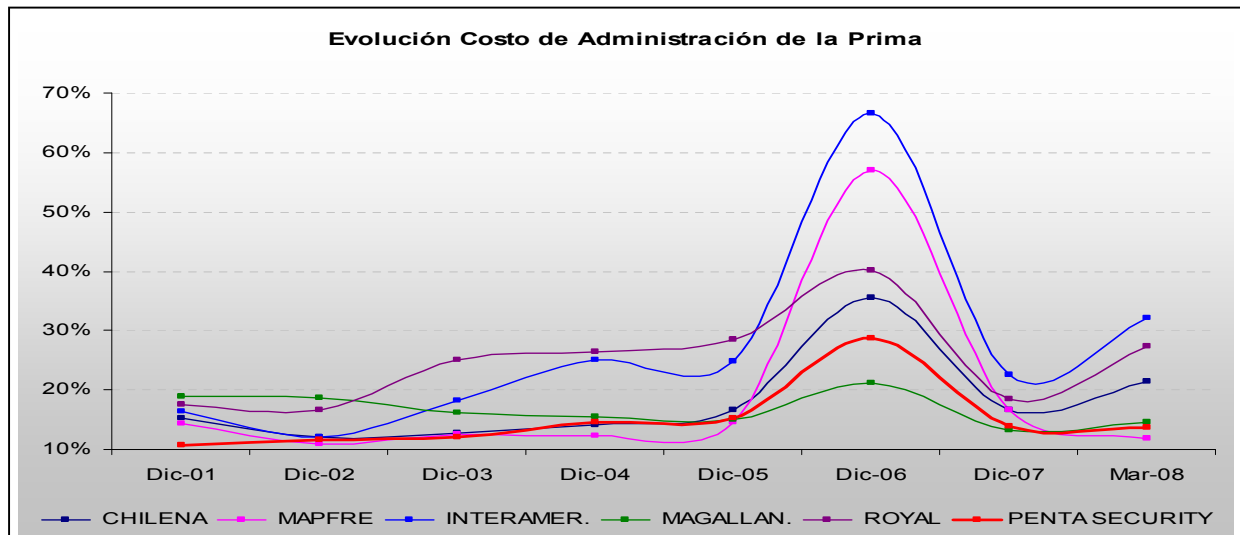
En miles de pesos de cada período.

Al analizar algunos indicadores de gestión, en base a los resultados observados, se logra apreciar que las tendencias son bastante similares, presentando la rentabilidad del patrimonio un nivel absoluto y relativo bastante favorable hasta el 2006, y que cae durante los últimos períodos, aunque sin llegar a ser negativo (2,53% a marzo del 2008).



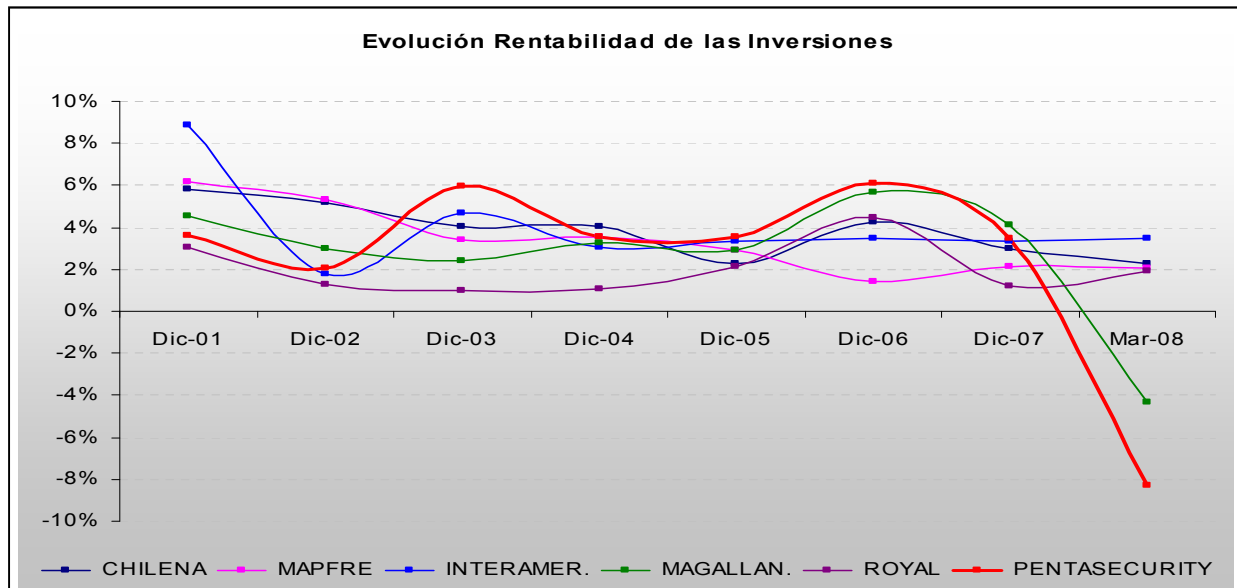
Rentab. Patrimonio	Dic-05	Dic-06	Dic-07	Mar-08
CHILENA	15,54%	6,44%	8,89%	-23,53%
MAPFRE	0,20%	-40,08%	-47,62%	4,09%
INTERAMER.	14,00%	14,03%	20,64%	22,24%
MAGALLAN.	13,85%	14,82%	9,50%	20,58%
ROYAL	-18,15%	-16,21%	13,84%	1,09%
PENTA SECURITY	14,31%	18,50%	15,06%	2,53%

En cuanto al costo de administración de la prima, se observa que Penta Security presenta una tendencia menor a la que presenta el mercado y sus pares relevantes. A diciembre del 2007 el indicador de la compañía alcanza un 13,92%, evidencia de una importante disminución de este indicador, equivalente a 14,88 puntos porcentuales, y que la ubica como una de las más eficientes (sólo se mantuvo bajo Magallanes). Esto no cambia significativamente a marzo del 2008, en que con un valor de 13,6% sólo se encuentra por debajo de Mapfre.



Costo Adm. Prima	Dic-05	Dic-06	Dic-07	Mar-08
CHILENA	16,54%	35,50%	16,65%	21,48%
MAPFRE	14,60%	57,03%	16,58%	11,86%
INTERAMER.	24,82%	66,68%	22,60%	32,03%
MAGALLAN.	14,95%	21,10%	13,11%	14,53%
ROYAL	28,48%	40,17%	18,43%	27,38%
PENTA SECURITY	15,19%	28,80%	13,92%	13,60%

Finalmente, tal como se aprecia en el siguiente gráfico, el indicador de rentabilidad de inversiones de Penta-Security, en general siempre se ha mantenido por sobre su competencia y entre los más altos del mercado. Sin embargo cae drásticamente a marzo del 2008 (-8,27%), debido principalmente a las caídas registradas en el primer trimestre en la Bolsa (lo que ha afectado a todo el mercado), efectos que se intensifican en todas las compañías que presentan inversiones en Renta Variable, tanto nacional como extranjera. Sin embargo se espera que esto sea transitorio, por lo que no afectaría significativamente la capacidad de cumplir con sus obligaciones con los asegurados.



Rentabilidad Inversiones	Dic-05	Dic-06	Dic-07	Mar-08
CHILENA	2,27%	4,23%	3,00%	2,24%
MAPFRE	2,94%	1,39%	2,13%	2,08%
INTERAMER.	3,34%	3,47%	3,33%	3,47%
MAGALLAN.	2,93%	5,69%	4,09%	-4,31%
ROYAL	2,16%	4,49%	1,21%	1,90%
PENTA SECURITY	3,52%	6,09%	3,46%	-8,27%

ESTRUCTURA DE PROPIEDAD

Nombre	Número de acciones suscritas	Número de acciones pagadas	% de propiedad (*)
EMPRESAS PENTA SA	5.332.970	5.332.970	69,97%
INVERSIONES SEGUROS SECURITY LTDA	2.227.951	2.227.951	29,23%
CAMUS LARENAS SERGIO FLAVIO	11.605	11.605	0,15%
SUC HERNAN TAPIA SAAVEDRA	2.217	2.217	0,03%
LOPEZ VELIZ FERNANDO A	2.204	2.204	0,03%
JARA CASTRO REINALDO MIGUEL	2.191	2.191	0,03%
CARRILLO NAVARRO ARTURO	2.158	2.158	0,03%
TURRI CONCHA AMANDA GLORIA	2.151	2.151	0,03%
CIFUENTES OSORIO RAQUEL DEL T	1.847	1.847	0,02%
ASTUDILLO NUNEZ MARIO LUIS	1.805	1.805	0,02%
SINDNAC EMPLEADOS LA PREVISION GENERALES	1.135	1.135	0,01%
MORENO SAN MARTIN GLADYS	1.116	1.116	0,01%

ADMINISTRACIÓN

Cabe destacar, que la empresa es dirigida por un directorio y por ejecutivos con amplia trayectoria y vasto conocimiento del mercado financiero y de seguros. La Compañía de seguros Penta-Security cuenta con un directorio compuesto por:

- Carlos Eugenio Lavín García-Huidobro
- Hugo Bravo López
- José Gandarillas Chadwick
- Juan Carlos Délano Ortúzar
- Francisco Silva Silva
- Renato Peñafiel Muñoz
- Alejandro Alzérreca Luna

Y sus principales ejecutivos son:

Nombre	Cargo
Cámbara Fernando	Gerente General
Buchroithner Carlos	Gerente Comercial
Lea-Plaza Benjamín	Gerente Vehículos
Compagnon Marcelo	Gerente Operaciones
Castro Sergio	Gerente Técnico
Solari Juan Pablo	Gerente TI

RESUMEN CIFRAS TÉCNICAS Y FINANCIERAS DE LA COMPAÑÍA

	Dic-05	Dic-06	Dic-07	Mar-07	Mar-08
Inversiones	27.095.477	27.209.608	31.607.861	27.499.319	26.030.191
Inversiones Financieras	24.771.042	24.420.984	28.688.394	24.668.319	23.093.715
Inversiones Inmobiliarias y Similares	2.324.435	2.788.624	2.919.467	2.831.000	2.936.476
Deudores por Primas Asegurados	34.250.136	36.367.610	39.271.166	31.518.087	37.375.334
Deudores por Reaseguros	1.557.346	5.994.011	6.209.762	4.866.047	10.142.677
Otros Activos	3.731.858	4.195.165	5.326.055	3.982.819	5.120.972
Total Activos	66.634.817	73.766.394	82.414.844	67.866.272	78.669.174
Reservas Tecnicas	45.636.260	50.086.987	56.658.398	43.511.759	54.188.575
Obligaciones con Instituciones Financieras	860.328	91.642	834.002	1	180.002
Otros Pasivos	4.831.630	6.269.374	5.984.590	5.990.866	5.027.906
Patrimonio	15.306.599	17.318.391	18.937.854	18.363.646	19.272.691
Total Pasivos	66.634.817	73.766.394	82.414.844	67.866.272	78.669.174
Margen de Contribucion	12.823.594	15.323.256	17.042.244	3.755.555	3.772.959
Prima Retenida Neta	42.225.086	45.573.960	53.571.607	12.012.986	13.353.958
Costo de Siniestros	-21.959.739	-23.028.085	-27.598.300	-6.220.058	-7.796.064
Resultado de Intermediacion	-3.369.625	-3.418.573	-4.170.817	-1.114.880	-1.214.455
Costo de Administracion	-11.108.695	-13.124.334	-14.829.734	-2.980.830	-3.030.736
Resultado de Operacion	1.714.899	2.198.922	2.212.510	774.725	742.223
Resultado de Inversiones	954.030	1.670.164	1.053.080	431.589	-598.508
Otros Ingresos e Egresos	589.633	219.985	1.378.952	43.420	464.522
Resultados de Explotacion	2.680.765	3.688.033	3.274.935	1.216.863	215.226
Resultado Fuera de Explotación	-93.127	-5.399	8.550	11.619	-2.174
Utilidad (Perdida) del Ejercicio	2.190.660	3.048.206	2.827.507	962.549	121.469
Participacion de Mercado (%)	9,60%	9,77%	10,45%	8,92%	9,35%
Retención Directa (%P.D.)	57,75%	56,26%	50,29%	65,87%	59,94%
Costo Siniestro / Ingreso Explotación (%)	-54,96%	-51,82%	-53,44%	-52,93%	-57,18%
Gasto Admin./ P. Retenida Neta (%)	-26,31%	-28,80%	-27,68%	-24,81%	-22,70%
Gasto Administración / P. Directa (%)	-15,19%	-16,20%	-13,92%	-16,34%	-13,60%
Deuda / Patrimonio (# Veces)	3,35	3,26	3,35	2,70	3,08
Deuda Financiera / Patrimonio (# Veces)	0,06	0,01	0,04	0,00	0,01
Utilidad / Patrimonio (%)	14,61%	18,50%	15,06%	21,56%	2,53%
Producto Inversiones / Inversiones (%)	3,73%	6,09%	3,46%	6,30%	-8,27%
Siniestralidad Retenida	55,08%	52,20%	53,22	53,20%	59,35
Siniestralidad Directa	52,19%	59,48%	59,28	96,21%	127,00
Siniestralidad Cedida	47,28%	68,55%	65,83	145,70%	192,68

Cifras del Balance General y Estado de Resultados, se encuentran expresadas en miles de pesos de cada período.