



Clasificadora de Riesgo

STRATEGIC ALLIANCE WITH



*Insight beyond the rating.*

# Coagra S.A.



## Primer Informe de Clasificación Agosto de 2009

---

La opinión de ICR Chile Clasificadora de Riesgo, no constituye en ningún caso una recomendación para comprar, vender o mantener un determinado instrumento.

El análisis no es el resultado de una auditoría practicada al emisor, sino que se basa en información pública remitida a la Superintendencia de Valores y Seguros, a las bolsas de valores y en aquella que voluntariamente aportó el emisor, no siendo responsabilidad de la clasificadora la verificación de la autenticidad de la misma.

## Clasificación

Instrumento	Clasificación
Línea de Bonos	BBB+ Tendencia "Estable"

*Analista responsable:* Leonardo Sánchez

*Estados Financieros:* 30 de junio de 2009

### Resumen de Clasificación

ICR Compañía Clasificadora de Riesgo Ltda., certifica que, considerando su metodología de clasificación y su reglamento interno, el Consejo de Clasificación, ha acordado clasificar en Categoría BBB+, tendencia "Estable" la primera Línea de Bonos de Coagra S.A., contemplada en escritura pública de fecha 14 de agosto de 2009, número de repertorio N° 4.691-2009, contrato suscrito en la Notaría del señor Raúl Undurraga Laso.

La clasificación se sustenta sobre la base del importante repunte tanto en Resultados como en Indicadores financieros de la compañía durante los últimos dos años, y que ha sido impulsado por una mayor presencia comercial de la compañía en terreno y una mayor fortaleza financiera, un mayor foco en el segmento de clientes objetivo, un alza en el tipo de cambio y en los precios de los fertilizantes.

En términos de Resultados e indicadores, el año 2008 se presentó como un año record para Coagra, alcanzando a diciembre de 2008 una Utilidad de M\$ 2.200.125, cifra superior en un 132% a la obtenida a igual período del año anterior. De igual manera, el Ebitda (Resultado de explotación+depreciación+amortización de intangibles) a igual período ascendió a M\$ 7.433.112, superando en un 171% al Ebitda de diciembre 2007. Por otro lado, se observa un nivel de endeudamiento que presenta una tendencia a la baja, que a diciembre 2008 llegó a 3,95 veces y que a junio 2009 alcanza las 2,39 veces. Finalmente, se aprecia un nivel de cobertura de gastos financieros (Ebitda sobre Gastos Financieros) creciente y que a diciembre 2008 alcanzó las 3 veces.

Además resulta importante destacar la larga tradición, experiencia y conocimiento de Coagra de la industria en la que participa, en la que presenta un buen posicionamiento de mercado.

Asimismo, los controladores y principales accionistas de la compañía cuentan con una buena posición financiera, la cual avala el buen y constante funcionamiento de la compañía. De igual forma, Coagra presenta un Directorio y una Administración superior de vasta experiencia y conocimiento de la Industria.

Finalmente cabe destacar que la compañía presenta buenos canales de distribución, ubicados entre la Región Metropolitana y la Novena Región, y cuenta con una estrecha relación tanto con proveedores como con clientes.

Coagra es un grupo de empresas de bienes y servicios para el sector agrícola chileno, cuyo objetivo es entregar soluciones al productor agropecuario, brindándole apoyo técnico y crediticio con miras al mejoramiento de la productividad de su actividad agrícola. Además se dedican a la distribución y venta de: Agroinsumos (fitosanitarios, semillas y fertilizantes), Maquinaria Agrícola e Implementos, Ferretería Agrícola, Comercialización, Acopio, Secado y guarda de granos.

---

## Definición de Categoría

### **CATEGORÍA BBB**

Corresponde a aquellos instrumentos que cuentan con una suficiente capacidad de pago del capital e intereses en los términos y plazos pactados, pero ésta es susceptible de debilitarse ante posibles cambios en el emisor, en la industria a que pertenece o en la economía.

La subcategoría “+” denota una mayor protección dentro de la categoría BBB.

## Fortalezas de la Compañía

- Compañía de larga tradición y experiencia en la industria en la que participa.
- Buena posición de mercado (Número 2 en Ventas).
- Controladores y principales accionistas de la compañía con una buena posición financiera.
- Directorio y Administración de vasta experiencia y conocimiento de la industria.
- Estrecha relación tanto con proveedores como con clientes.
- Compañía diversificada en términos de tipo de producción, distribución geográfica y tipo de cliente.

## Gestión de Riesgos de la Compañía

- Si bien durante entre los años 2004 y 2006 Coagra S.A., presentó volatilidad tanto en resultados como en indicadores financieros, a partir del año 2007 y durante el año 2008 esta tendencia se ha revertido, presentando un comportamiento estable y creciente.
- **Riesgo Cambiario:** La Compañía mantiene instrumentos derivados (Forwards) que permiten minimizar el riesgo cambiario que se produce entre activos y pasivos en moneda extranjera.
- **Riesgo de Siniestros:** Coagra S.A. tiene cubierto el riesgo de siniestros de sus activos fijos y existencias, a través de pólizas de seguro. Las coberturas de las pólizas cubren los riesgos de incendio, riesgos de la naturaleza, robos, responsabilidad civil, remesa de valores, vehículos e instalaciones electrónicas y existencias.
- **Riesgo de Crédito:** La Compañía ha mantenido una política de créditos y cobranzas exigente. Lo cual le ha permitido mantener una buena recuperación de las cuentas por cobrar, hecho que se ha visto reflejado en los bajos niveles de morosidad. Asimismo, la compañía tiene contratado un seguro de crédito con la Compañía de Seguros Continental y una adecuada política de provisiones.

## Hechos Relevantes

- El día 20 de marzo de 2009 la Junta Ordinaria de Accionistas acordó la distribución de un dividendo definitivo de \$ 660.060.000, cifra que corresponde al 30% de las utilidades del ejercicio 2008 y que representa \$ 115,80 por acción de la sociedad. El pago de estos dividendos se llevó a cabo a partir del 8 de abril del presente año. En igual fecha, la Junta de Accionistas acordó un aumento de capital de la sociedad por la cantidad de \$ 2.285.700.000 mediante la emisión de 5.700.000 acciones liberadas de pago.

## Estructura de Propiedad

El principal accionista y controlador de Coagra S.A., es Empresas Sutil S.A., con un 53,63% de la propiedad y le sigue Hernán Garcés Echeverría con un 24,25%<sup>1</sup>. Vale la pena destacar que el grupo de Empresas Sutil S.A., es un conglomerado diversificado y que se encuentra ligado principalmente al sector agrícola. Entre las empresas más importantes de este Grupo se encuentran: Coagra, Hortifrut, Top Wine Chile, Pacific Nut, Sutil y Cía. S.A., Viña La Playa, Naturipe Farms y Viña Sutil.

Nombre	Número de acciones suscritas	Número de acciones pagadas	% de propiedad
EMPRESAS SUTIL S.A.	3.056.895	3.056.895	53,63%
GARCÉS ECHEVERRÍA HERNÁN	1.381.985	1.381.985	24,25%
CORREA SOMAVIA JORGE	143.351	143.351	2,51%
LARRAIN CRUZ LUIS JOSE	108.506	108.506	1,90%
GALVEZ ESPINOSA ELIAN	93.737	93.737	1,64%
GARCÉS ECHEVERRÍA PABLO	48.191	48.191	0,85%
PALMA VALDOVINOS GASTÓN	43.555	43.555	0,76%
LARRAIN VALDIVIESO JOSE	38.662	38.662	0,68%
LARRAIN BUNSTER ANDRÉS	30.087	30.087	0,53%
INFANTE ARNOLDS GABRIEL	27.901	27.901	0,49%
MEZA INVERNIZZI ERNESTO	23.872	23.872	0,42%
VILLASANTE REVECO ENRIQUE	23.555	23.555	0,41%
<b>TOTAL 12 Mayores Accionistas</b>	<b>5.020.297</b>	<b>5.020.297</b>	<b>88,07%</b>

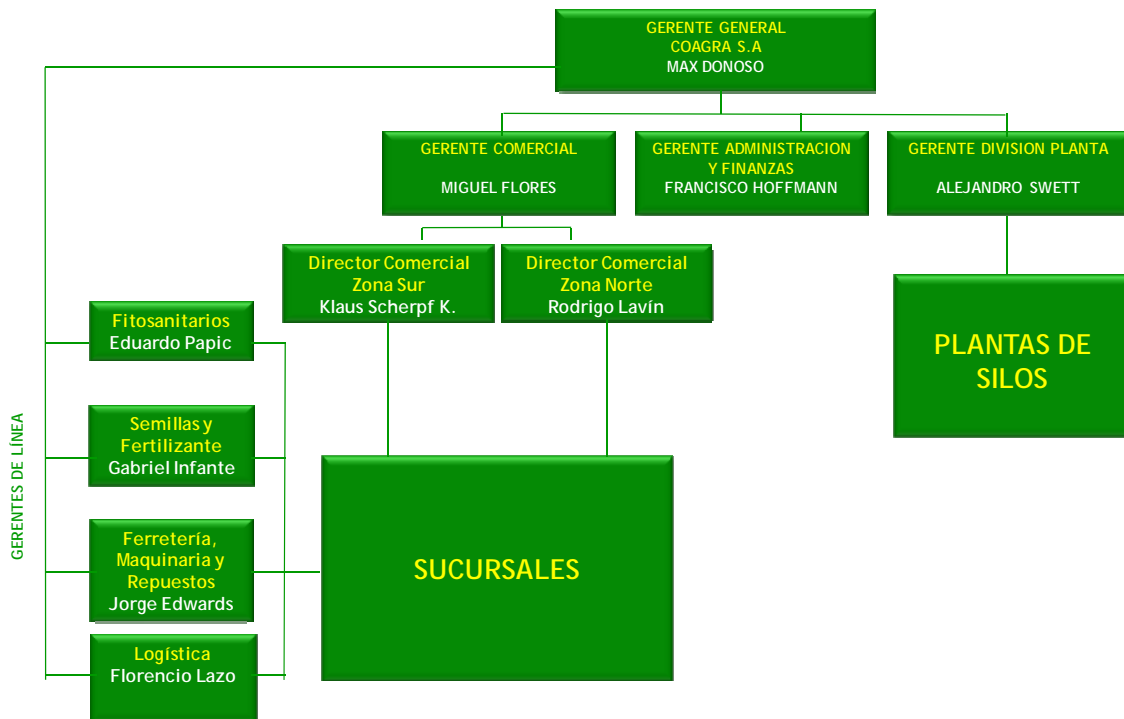
## Directorio y Administración

Tal como se aprecia en el cuadro siguiente, la mayor parte del Directorio de la Sociedad se encuentra compuesto por algunos de los 12 máximos accionistas de la compañía, todos ellos de gran experiencia y conocimiento del mercado en el que participa Coagra, hecho que asegura que la Compañía opere con un alto grado de estabilidad, lo cual asegura la adopción de políticas consistentes en el tiempo.

Nombre	Cargo
SUTIL SERVAIN JUAN IGNACIO	PRESIDENTE DEL DIRECTORIO
RUIZ ALLIENDE EDMUNDO FELIPE	VICEPRESIDENTE DEL DIRECTORIO
QUESNEY VALDES ALEJANDRO	DIRECTOR
GARCÉS ECHEVERRÍA HERNÁN	DIRECTOR
CORREA SOMAVIA JORGE VICENTE	DIRECTOR
LARRAIN CRUZ LUIS JOSE	DIRECTOR
BARROS MONTERO CESAR	DIRECTOR

Ahora bien, respecto de la estructura organizacional de Coagra S.A., ésta se presenta como una estructura acorde a los requerimientos de la Compañía. Destaca dentro de ésta, la incorporación durante el año 2008 de una Gerencia de Ventas, a cargo del señor Miguel Flores, cuyo propósito principal es potenciar y profesionalizar el área.

<sup>1</sup> El número de acciones suscritas y pagadas se debe multiplicar por 2, dado el aumento de capital por 5.700.000 de acciones que se hizo a principios de año. Ej: Sutil ahora tiene 6.113.790 (antes 3.056.895). El total de acciones de la compañía queda compuesto por 11.400.000 acciones (antes 5.700.000)



Cabe señalar además, si bien la Compañía no presenta Comité de Directores, si presenta otras instancias de Gobiernos Corporativos, como Comités Financieros, Comerciales, de Crédito, Administración y Sistemas, Logística, Recursos Humanos y Prevención de Riesgo, en los cuales participa un Director, en forma permanente.

### Antecedentes de la Compañía

Los orígenes de Coagra S.A., se remontan a 1993, como continuadora de las actividades de la Cooperativa Agrícola de Graneros Ltda. y la Cooperativa Agrícola y Ganadera O'Higgins Ltda., ambas fundadas en la década de los sesenta en la Sexta Región. Su estructura legal es la de una sociedad anónima abierta, cuyos accionistas son Agricultores al igual que su directorio, conformado por destacados Empresarios del sector.

Coagra es un grupo de empresas de bienes y servicios para el sector agrícola chileno, cuyo objetivo es entregar soluciones al productor agropecuario, brindándole apoyo técnico y crediticio con miras al mejoramiento de la productividad de su actividad agrícola. Se dedica a la distribución y venta de: Agroinsumos (fitosanitarios, semillas y fertilizantes), Maquinaria Agrícola e Implementos, Ferretería Agrícola, Corretaje de granos y de propiedades, Acopio, Secado y guarda de granos y todo aquello que el mundo rural requiere.

Coagra es una empresa que cuenta con una cadena de distribución de once sucursales, ubicadas entre la Región Metropolitana y la novena región, con una cartera de más de 10.000 clientes activos en el ejercicio. La compañía, está conformada por un grupo de empresas de servicio para el sector agrícola chileno, entregando apoyo técnico y crediticio para sus clientes.

En la actualidad, la principal actividad en la que participa Coagra S.A., es la Distribución de Insumos y Maquinaria Agrícola. En particular, este mercado se caracteriza por estar

constituido principalmente por agricultores y empresas agrícolas que necesitan de diferentes tipos de insumos para la explotación de sus actividades agrícolas. Ahora bien, respecto a la competencia en este mercado, se observa que existen distintos tipos de competencia, como canales nacionales de distribución, cadenas regionales de distribución, algunos fabricantes e importadores con venta directa al agricultor, cooperativas lecheras que distribuyen insumos agrícolas y distribuidores locales. Ahora bien, acerca de los negocios de Coagra S.A., éstos se encuentran divididos principalmente en tres áreas:

### Coagra Comercial (Agroinsumo y Maquinarias Agrícolas)

De ésta área derivan los negocios asociados a los Agroinsumos y a la Maquinaria Agrícola, principalmente venta y distribución de insumos ligados a éstos. A continuación se presenta una breve descripción de las principales líneas de negocios:

- Fitosanitarios: Son sustancias que se añaden a los cultivos agrícolas para tratar enfermedades de las plantas, modificar su fisiología, eliminar especies de plantas competidoras o parásitas o especies animales dañinas. La línea fitosanitarios durante el año 2008 obtuvo un crecimiento de un 41% respecto al año anterior, lo cual es explicado por variables como un fuerte aumento en la participación en el mercado de los frutales, un aumento en los precios de los productos y alza de tipo de cambio, un incremento en las ventas de insecticidas y herbicidas.
- Fertilizantes: El año 2008 se caracterizó por una fuerte alza en la demanda temprana de commodities, lo que produjo un alza histórica en los precios de los principales fertilizantes, a pesar que hubo una contracción en la demanda debido a las menores siembras. Como consecuencia de lo anterior, Coagra tuvo un aumento en ventas de un 68% en la línea respecto al año anterior. Este aumento de precios en conjunto con una leve reducción en volumen, sumado a una buena gestión de márgenes y existencias se tradujo en un aumento significativo en el margen de contribución para el negocio.
- Semillas: Al igual que para el caso de los fertilizantes, el año 2008 presentó una fuerte alza en la demanda temprana de semillas de trigo y posteriormente una contracción significativa de un 15% en la superficie de maíz sembrada, lo que afectó las respectivas ventas. Sumado a lo anterior, se produjo un alza en las ventas de semillas de hortalizas por una ganancia de participación de mercado y un alza en las ventas de semillas forrajeras, producto de la alta demanda del mercado lechero en la VII, VIII y IX regiones. Como consecuencia de lo anterior, Coagra tuvo un aumento en ventas de un 14% en la línea respecto al año anterior.
- Maquinaria y repuestos: El año 2008 se caracterizó un ser un año histórico para la agricultura tradicional en particular para la producción de trigo, maíz y leche, lo que se tradujo en un aumento de un 15% en ventas de tractores nuevos, respecto del año anterior. El mercado de tractores alcanzó las 2.600 unidades comercializadas, donde Coagra participó con un 6,5% a nivel nacional y un 23% en las regiones donde Coagra está presente. Para Coagra esto significó un aumento en ingresos de un 40% respecto al año anterior, con un gran crecimiento en las líneas New Holland, Case y Sargent Agrícola, sumado a la venta de repuestos.
- Ferretería: Aumentó un 15 % en sus ventas con respecto al año anterior, explicado por una mayor participación de mercado en las zonas de influencia debido al

buen desempeño y desarrollo comercial de la línea, y al trabajo específico en líneas de escaleras, mallas y plásticos.

En términos totales, y considerando el mes de septiembre de 2008, los ingresos totales de Coagra Comercial alcanzaron los MM\$ 17.037. En tanto que los ingresos medidos entre enero y septiembre ascendieron a MM\$ 41.911 cifra superior en un 45,81% a la obtenida a igual período del año 2007.

### Coagra Agroindustrial (Plantas y Comercialización de Granos)

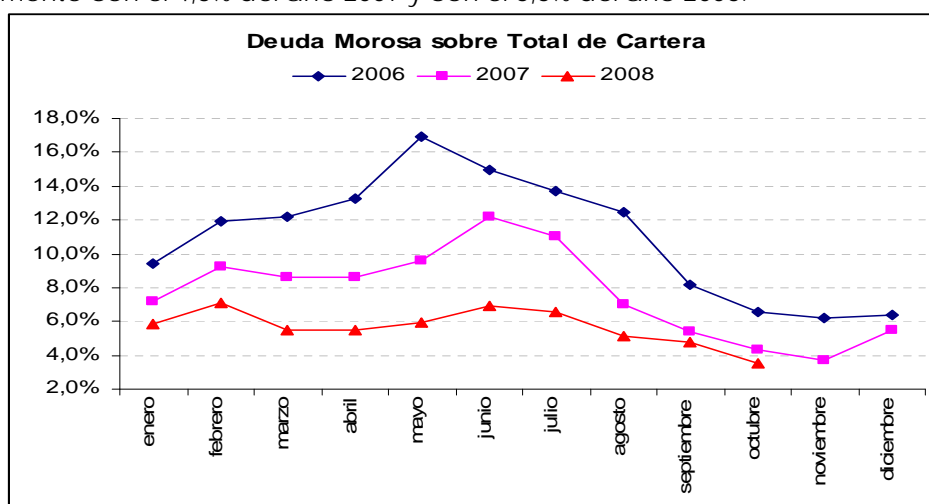
Los objetivos de esta Compañía son la Administración de excelencia de las 5 Plantas de Acopio de Cereales ubicadas en San Francisco de Mostazal, Rosario, San Fernando, Talca y Chillán, para entregar los servicios de Acopio, Secado, Guarda y Comercialización de granos; Producir alimentos especiales para Animales y Peces; y desarrollar proyectos Agroindustriales derivados de la producción de Cereales.

Durante el año 2007, Coagra Agroindustrial incorporó la planta de Talca para el negocio de acopio y secado de granos, en tanto que durante el año 2008 se incorporó la planta de Chillan. Logrando así un aumento del 62% en sus ingresos respecto al año anterior explicado por un aumento en los precios y volúmenes comercializados de maíz y trigo, como también un importante aumento en los ingresos de servicios que se duplicaron con respecto al año anterior, permitiendo atender a un mayor número de clientes, quienes pudieron tomar mejores decisiones de venta de sus granos.

### Coagra Total

Coagra Total es la división encargada de la administración y financiamiento de la Tarjeta de Cliente. Durante el año 2007, la filial se reestructuró enfocándose al área de crédito y cobranza de la compañía, dependiendo de la Gerencia de Administración y Finanzas de Coagra S.A. y dejando a la filial para la administración de la tarjeta cliente.

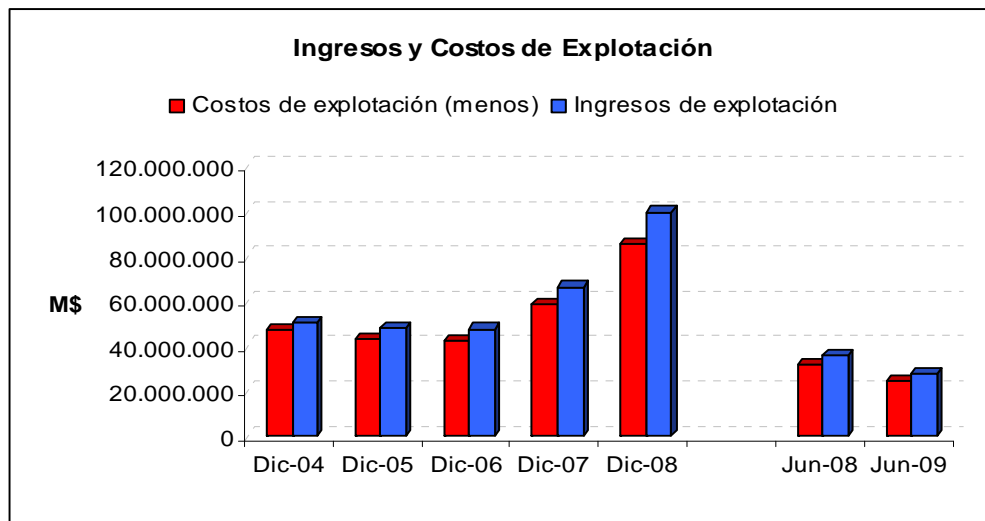
Vale la pena destacar, la tendencia hacia la baja, así como los bajos niveles de morosidad que presenta la cartera de Coagra Total, por ejemplo, a octubre de 2008, la deuda morosa del total de la cartera sólo alcanza al 3,5%, cifra que se compara positivamente con el 4,3% del año 2007 y con el 6,6% del año 2006.



	enero	febrero	marzo	abril	mayo	junio	julio	agosto	septiembre	octubre	noviembre	diciembre
2006	9,40%	11,90%	12,20%	13,30%	16,90%	15,00%	13,70%	12,50%	8,20%	6,60%	6,20%	6,40%
2007	7,20%	9,20%	8,60%	8,60%	9,60%	12,20%	11,00%	7,00%	5,40%	4,30%	3,70%	5,50%
2008	5,80%	7,10%	5,50%	5,50%	5,90%	6,90%	6,60%	5,10%	4,80%	3,50%		

## Análisis Financiero

Si bien entre los años 2004 y 2006, tanto los resultados como los indicadores financieros de Coagra S.A. presentaron un comportamiento volátil, en particular durante el año 2006, período en el cual la compañía además de lidiar con importantes cambios estructurales (que básicamente redefinieron su modelo de negocios), debió enfrentar un mercado contraído en ventas en fitosanitarios en un 8%, en fertilizantes en un 10%, y en maquinaria en un 15%, y además debió enfrentar hechos puntuales como indemnizaciones, castigos, diferencias de cambio, mayores provisiones y mayores gastos financieros producto de altas existencias.<sup>2</sup> A partir del año 2007 se ha observado un importante cambio en la tendencia de resultados de la Compañía, hecho que se potenció durante el año 2008.



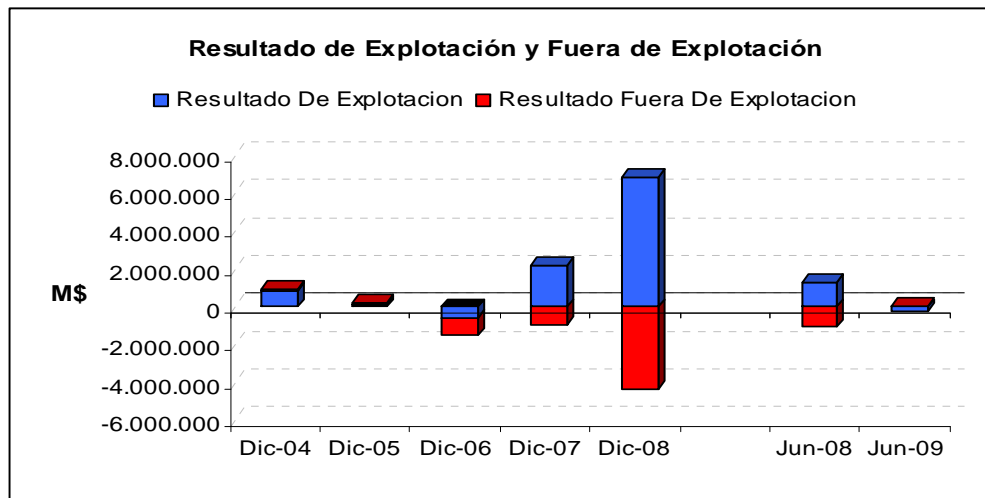
Factores claves de este buen desempeño durante el año 2008 fueron una mayor presencia comercial de la compañía en terreno, un mayor foco en el segmento de clientes objetivo, un alza en el tipo de cambio y en los precios de los fertilizantes.

Además, de manera consecuente con lo que ha sido la estrategia de la Compañía, durante los últimos años se han mantenido en niveles estables los Gastos de Administración y de Venta.

A junio del presente año por su parte, los resultados presentaron un retroceso en las ventas, debido a un menor nivel de actividad, explicado por una baja en la demanda como consecuencia de la postergación de las decisiones de siembra del agricultor, y la brusca caída que han experimentado los precios de los fertilizantes y granos en Chile y en los mercados internacionales.

A lo anterior se debe sumar el hecho de que la compañía tiene una marcada estacionalidad en sus ingresos, marcado por el ciclo agronómico de los principales cultivos, de este modo el primer semestre refleja, comparativamente, los menores ingresos semestrales del año, siendo el segundo el que refleja la mayor proporción de ingresos.

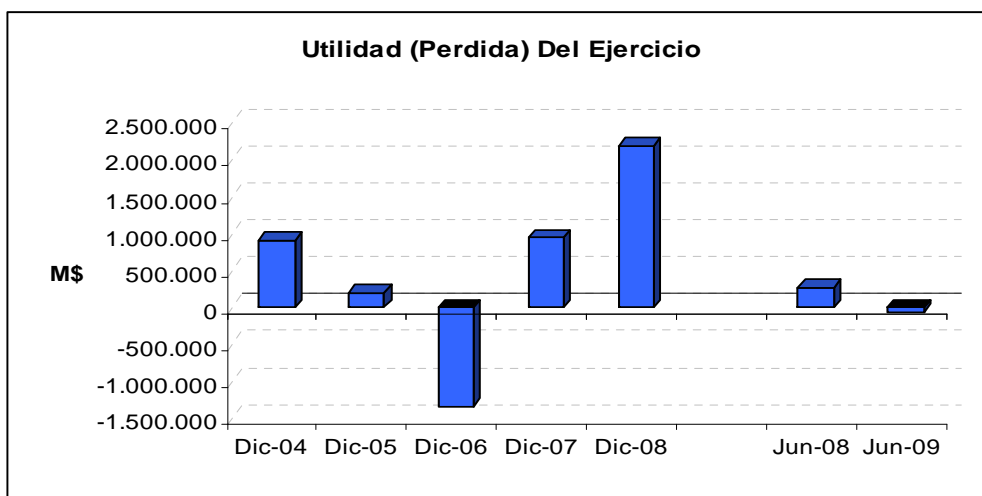
<sup>2</sup> Una de las principales tareas del año 2006 fue disminuir el alto nivel de existencia que manejaba la Compañía, lo que afectó particularmente el desempeño con algunos proveedores, al ver reducidas sus compras anuales.



En cuanto a los Resultados no Operacionales, si bien se aprecia estabilidad durante los años 2006 y 2007, durante el año 2008 se observa un incremento negativo de este ítem, el cual se encuentra ligado principalmente a mayores Gastos financieros debido a los mayores volúmenes de negocios, a los mayores intereses dado el aumento en los costos de fondo y a mayores Diferencia de Cambio.

Por su parte a junio de 2009, se observa un repunte en el resultado no operacional, debido principalmente a una ganancia por MM\$ 632, comparado a los MM\$ 422 negativos registrados en el primer semestre del año 2008, explicándose la utilidad neta fundamentalmente por los pasivos expresados en dólares y el resultado de operaciones de forward, ambos tienen como contrapartida ventas indexadas al dólar, por lo tanto su efecto se refleja en el margen de la explotación.

Por lo tanto, los niveles de Utilidad obtenidos durante los años 2007 y 2008, en especial éste último, constituyeron cifras récord para la Compañía. Específicamente a diciembre 2008, la Compañía obtuvo una Utilidad que ascendió a M\$ 2.200.125, cifra superior en un 132% a la obtenida a igual período del año anterior. A junio 2009 por otro lado, como consecuencia del menor nivel de actividad durante el primer semestre, se observó una pérdida del ejercicio que alcanzó los M\$ 62.241.



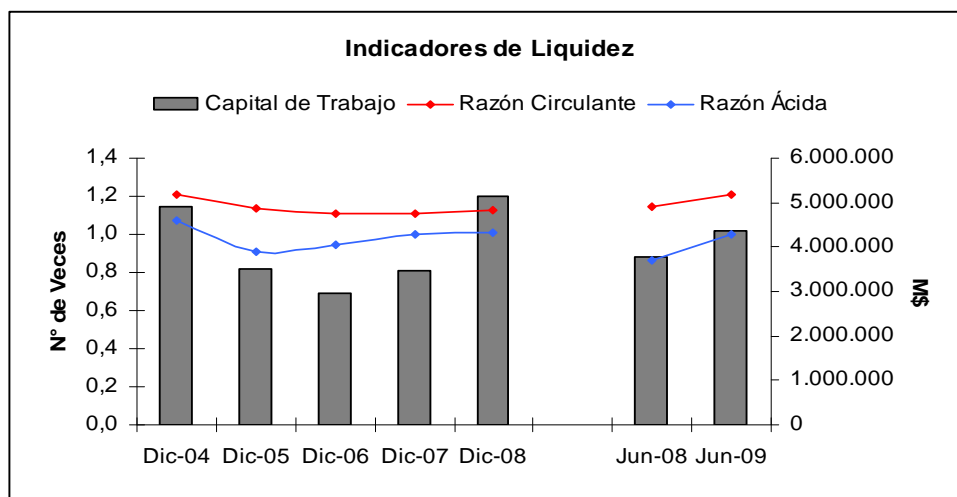
De igual manera, el indicador Ebitda a diciembre de 2008 alcanzó una cifra record para la Compañía, totalizando los M\$ 7.433.112, superando en un 171% la cifra obtenida a igual período del año anterior. Igual tendencia se aprecia al observar el margen Ebitda durante el mismo período, el cual alcanzó un 7,43%%.

	Dic-04	Dic-05	Dic-06	Dic-07	Dic-08	Jun-08	Jun-09
Ebitda (M\$)	1.219.550	671.646	13.647	2.737.897	7.433.112	1.563.572	81.221
Margen Ebitda (M\$)	2,41%	1,39%	0,03%	4,11%	7,43%	4,32%	0,29%

Ebitda calculado como Resultado de Explotación+depreciación+amortización de intangibles.

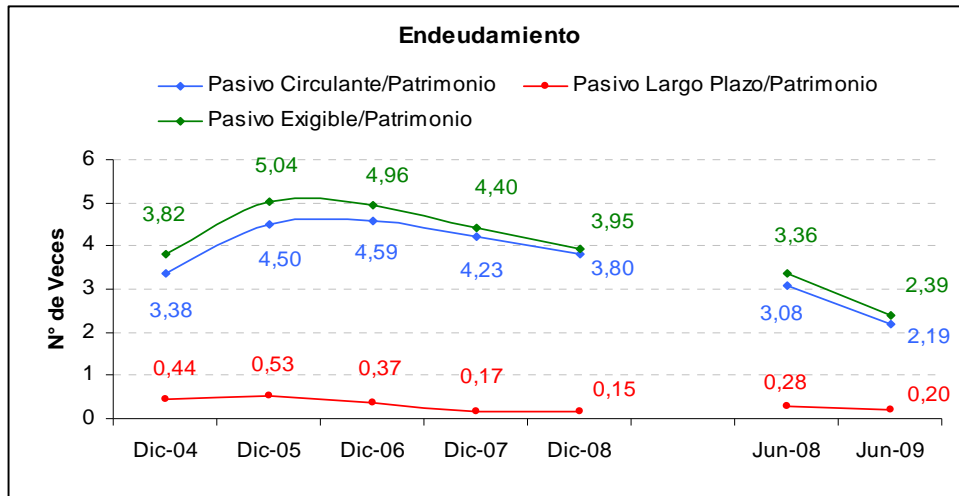
Ahora bien, respecto a algunos indicadores financieros de la Compañía, se puede apreciar lo siguiente:

- **Indicadores de Liquidez:** Al analizar la evolución, tanto del indicador de liquidez corriente como de razón ácida y capital de trabajo, se aprecia que en general la Compañía presenta niveles de liquidez estables y acorde a la industria en la que participa.



	Dic-04	Dic-05	Dic-06	Dic-07	Dic-08	Jun-08	Jun-09
Razón Circulante (N° Veces)	1,21	1,14	1,11	1,11	1,13	1,14	1,20
Razón Ácida (N° Veces)	1,07	0,91	0,95	1,00	1,01	0,87	1,00
Capital de Trabajo (M\$)	4.908.736	3.514.563	2.946.048	3.457.098	5.129.313	3.770.928	4.352.727

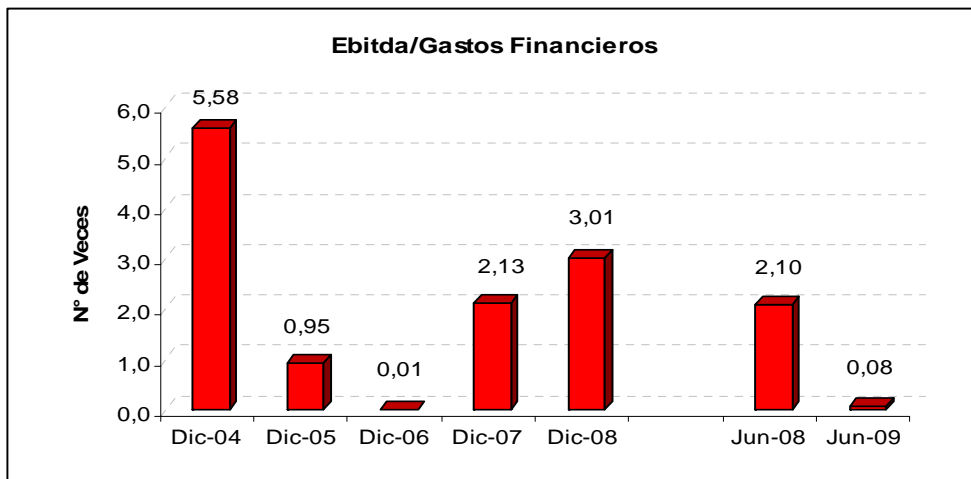
**Endeudamiento:** Sobre el nivel de endeudamiento de la Compañía, se aprecia que presenta niveles y una estructura de deuda acordes a la industria en la que participa. Además, vale la pena señalar que se ha observado una tendencia hacia la baja en este indicador durante los últimos años, alcanzando a junio de 2009 las 2,39 veces, explicada por la importante disminución tanto en la deuda de corto como de largo plazo.



Respecto de la estructura de la deuda, la mayor parte de ésta, corresponde a Deuda Financiera, especialmente de corto plazo, tal como se aprecia en el siguiente cuadro. (Mayor información en el anexo sobre composición de la deuda financiera).

	Dic-04	Dic-05	Dic-06	Dic-07	Dic-08	Jun-08	Jun-09
Deuda Financiera Corto Plazo (M\$)	3.593.156	7.916.394	8.251.728	8.237.445	15.065.662	9.148.194	10.425.356
Deuda Financiera Largo Plazo (M\$)	2.555.204	2.680.081	1.976.464	1.130.262	79.114	639.769	0
Deuda Financiera Total (M\$)	<b>6.148.360</b>	<b>10.596.475</b>	<b>10.228.192</b>	<b>9.367.707</b>	<b>15.144.776</b>	<b>9.787.963</b>	<b>10.425.356</b>

- Cobertura de Gastos Financieros (medido como Ebitda sobre Gastos Financieros):**  
 Tal como se aprecia en el gráfico, si bien durante los años 2005 y 2006 se aprecia una caída importante en el indicador para Coagra S.A., por motivos ya explicados anteriormente en este informe, a partir del año 2007 y durante el año 2008, se observa un importante repunte en el nivel de cobertura de gastos financieros. Ahora bien, la caída presentada a junio 2009, dice relación que el menor Ebitda obtenido durante dicho período.



Tal como se ha observado, la mayor parte de los indicadores financieros bajo análisis en este informe, de una u otra forma se han visto influenciados de manera negativa por la importante caída en resultados ocurrida durante el año 2006. Resulta fundamental para ICR Clasificadora de Riesgo, para la mantención o eventual aumento en la Clasificación



STRATEGIC ALLIANCE WITH



Clasificadora de Riesgo

Insight beyond the ratings.

de Coagra S.A., que la consistencia mostrada por la Compañía en términos de cifras e indicadores financieros durante los años 2007 y 2008 se mantenga durante años posteriores.

### Resumen Estados Financieros Coagra S.A.

Balance y EERR Coagra	Dic-04	Dic-05	Dic-06	Dic-07	Dic-08	Jun-08	Jun-09
Total Activos Circulantes	28.211.103	29.321.159	28.357.580	34.912.980	45.666.541	30.102.613	25.630.807
Total Activos Fijos	4.917.801	5.168.736	4.829.700	5.188.335	6.794.803	6.767.234	6.544.610
Total Otros Activos	98.055	109.103	86.902	63.361	399.383	416.812	730.784
Total Activos	33.226.959	34.598.998	33.274.182	40.164.676	52.860.727	37.286.659	32.906.201
Total Pasivos Circulantes	23.302.367	25.806.596	25.614.519	31.455.882	40.537.228	26.331.685	21.278.080
Total Pasivos a Largo Plazo	3.034.327	3.061.175	2.078.525	1.270.540	1.650.200	2.408.942	1.907.429
Total Patrimonio	6.890.272	5.731.238	5.581.154	7.438.268	10.673.306	8.546.046	9.720.700
Total Pasivos	33.226.959	34.598.998	33.274.182	40.164.676	52.860.727	37.286.659	32.906.201
Resultado De Explotacion	879.601	170.521	-858.442	2.208.086	6.857.466	1.287.568	-220.763
Margen De Explotacion	3.125.425	5.155.790	4.449.988	7.943.690	14.067.318	4.331.960	2.838.050
Ingresos de explotación	50.546.107	48.390.600	44.129.062	66.578.108	100.036.767	36.226.363	27.616.639
Costos de explotación	-47.420.682	-43.234.810	-39.679.074	-58.634.418	-85.969.449	-31.894.403	-24.778.589
Gastos de administración y ventas	-2.245.824	-4.985.269	-5.308.430	-5.735.604	-7.209.852	-3.044.392	-3.058.813
Resultado Fuera De Explotacion	96.818	76.068	-552.744	-928.737	-4.344.066	-1.058.208	33.999
Ingresos financieros	352.936	623.714	653.600	216.140	389.317	158.087	205.523
Gastos financieros	-218.582	-709.053	-1.095.046	-1.283.530	-2.470.194	-745.505	-996.886
Resultado Antes De Impuesto	976.419	246.589	-1.411.186	1.279.349	2.513.400	229.360	-186.764
Utilidad (Perdida) Del Ejercicio	910.888	207.337	-1.242.219	946.246	2.200.125	279.914	-62.241
Razón Circulante	1,21	1,14	1,11	1,11	1,13	1,14	1,20
Razón Ácida	1,07	0,91	0,95	1,00	1,01	0,87	1,00
Capital de Trabajo	4.908.736	3.514.563	2.743.061	3.457.098	5.129.313	3.770.928	4.352.727
Pasivo Circulante/Patrimonio	3,38	4,50	4,59	4,23	3,80	3,08	2,19
Pasivo Largo Plazo/Patrimonio	0,44	0,53	0,37	0,17	0,15	0,28	0,20
Pasivo Exigible/Patrimonio	3,82	5,04	4,96	4,40	3,95	3,36	2,39
Ebitda	1.219.550	671.646	-335.438	2.737.897	7.433.112	1.563.572	81.221
Ebitda/Gastos Financieros	5,58	0,95	-0,31	2,13	3,01	2,10	0,08
Rentabilidad del Patrimonio	14,04%	3,29%	-21,96%	14,09%	24,30%	2,91%	-0,68%
Rentabilidad del Activo	3,00%	0,61%	-3,66%	2,49%	4,73%	0,62%	-0,18%
Margen de Explotación	6,18%	10,65%	10,08%	11,93%	14,06%	11,96%	10,28%
Margen Operacional	1,74%	0,35%	-1,95%	3,32%	6,85%	3,55%	-0,80%
Margen Ebitda	2,41%	1,39%	-0,76%	4,11%	7,43%	4,32%	0,29%

Cifras del balance general y estado de resultados, capital de trabajo y Ebitda expresadas en miles de pesos.

Ebitda: resultado de explotación+depreciación+amortización de intangibles.

Cobertura de Gastos Financieros: Ebitda sobre Gastos Financieros.

ROE y ROA: Calculados sobre Patrimonio y Activo promedio.



Clasificadora de Riesgo

STRATEGIC ALLIANCE WITH



Insight beyond the ratings.

---

## Características de la Emisión

- Línea de Bonos
- Monto máximo de emisión: U.F. 1.000.000
- Bonos desmaterializados y al portador.
- Reajustabilidad: UF o dólar
- Inconvertibilidad: Los Bonos no serán convertibles en acciones.
- Uso de los Fondos: Refinanciamiento de Pasivos.
- Resguardos:
  1. Endeudamiento financiero neto menor o igual a 1,4 veces.
  2. Endeudamiento total consolidado menor o igual a 6 veces.
  3. Patrimonio mínimo de U.F. 400.000